

ภาคผนวกที่ 1

เอกสารประกอบมาตรการป้องกันและแก้ไขผลกระทบสิ่งแวดล้อม

1. สำเนาหนังสือเห็นชอบรายงานการวิเคราะห์ผลกระทบสิ่งแวดล้อมโครงการอุตสาหกรรมน้ำตาล จังหวัดกำแพงเพชร ส่วนขยาย (ระยะที่ 2) เลขที่ ทส 1009.3/13 ลงวันที่ 2 มกราคม 2557
2. หนังสือนำเสนอรายงานฉบับล่าสุด (เดือนกรกฎาคม-ธันวาคม 2565) และเอกสารการยื่นรายงานผ่านระบบอิเล็กทรอนิกส์ของ สผ.
3. แผนและเอกสารการซ่อมบำรุงอุปกรณ์ เครื่องจักร และยานพาหนะของโครงการ
4. แผนและเอกสารการทำความสะอาดบริเวณหน่วยผลิตของโครงการ ประจำปี 2566
5. บันทึกปริมาณกากตะกอนหม้อกรองที่ขนออกนอกพื้นที่โครงการ
6. บันทึกปริมาณอ้อยไฟไหม้ที่โครงการรับซื้อ
7. เอกสารอบรมเกี่ยวกับการใช้อุปกรณ์คุ้มครองความปลอดภัยส่วนบุคคล
8. ผลการตรวจวัดระดับเสียงในสถานประกอบการ
9. เอกสารจุดวางวัสดุดูดซับน้ำมัน
10. นโยบายและแผนการลดการใช้น้ำในอนาคต/แนวทางการใช้น้ำอย่างประหยัด
11. แผนงานการติดตามตรวจสอบผลกระทบสิ่งแวดล้อมของโครงการ ประจำปี 2566
12. บันทึกระดับน้ำในคลองข้างคลอง บ่อน้ำดิบ และบ่อน้ำฝน
13. เอกสารการปูผนังบ่อดักด้วย HDPE
14. แผนและเอกสารการตรวจสอบอุปกรณ์บำบัดน้ำเสียของโครงการ
15. เอกสารการดำเนินการปรับปรุงและขุดลอกลำน้ำสาธารณะ ประจำปี 2566
16. เอกสารผู้ควบคุมระบบบำบัดน้ำเสีย
17. บันทึกการตรวจวัดคุณภาพน้ำเสียเบื้องต้น
18. เอกสารการขุดลอกตะกอนจากระบบบำบัดน้ำเสีย
19. เอกสารบันทึกการใช้น้ำชีวภาพ และจุลินทรีย์ชีวภาพ
20. เอกสารการตรวจสภาพรถยนต์
21. บันทึกอุบัติเหตุจากการจราจรในพื้นที่โครงการและรอบโครงการ
22. เอกสารประกาศวันเปิด-ปิดหีบอ้อย
23. เอกสารใบอนุญาตขับขี่ของผู้ขับรถบรรทุกอ้อย
24. ข้อกำหนดสำหรับรถบรรทุกอ้อยต้องปฏิบัติตามหลักเกณฑ์ของโครงการและภาครัฐ
25. เอกสารหลักการจัดการของเสีย (3R)
26. เอกสารเกี่ยวกับการจัดการขยะของโครงการ
27. ใบกำกับการณ์ขนส่งของเสีย (Manifest)
28. หนังสือแจ้งผลการพิจารณาการขออนุญาตให้นำสิ่งปฏิกูลหรือวัสดุที่ไม่ใช้แล้วออกนอกบริเวณโรงงาน
29. เอกสารการนำกากตะกอนหม้อกรองไปใช้ประโยชน์

ภาคผนวกที่ 1

เอกสารประกอบมาตรการป้องกันและแก้ไขผลกระทบสิ่งแวดล้อม (ต่อ)

30. เอกสารการจัดกิจกรรมมวลชนสัมพันธ์ (CSR)
31. หนังสือแต่งตั้งคณะกรรมการติดตามตรวจสอบผลกระทบสิ่งแวดล้อม
32. แบบฟอร์มรับข้อร้องเรียน และรายงานผลการสำรวจกล่องรับความคิดเห็น/ข้อร้องเรียนบริเวณชุมชนโดยรอบ
33. เอกสารจำนวนพนักงานท้องถิ่นของโครงการ
34. หนังสือสัญญาซื้อขายอ้อย
35. ข้อปฏิบัติเกี่ยวกับการใช้ยานพาหนะภายในพื้นที่โครงการ
36. กฎระเบียบข้อบังคับด้านความปลอดภัยสำหรับพนักงาน
37. แผนงานด้านอาชีวอนามัย และความปลอดภัยในการทำงาน ประจำปี 2566
38. เอกสารบันทึกสถิติอุบัติเหตุจากการทำงาน
39. ผลการตรวจสอบสุขภาพของพนักงานใหม่ก่อนเริ่มงาน
40. เอกสารตรวจสอบระบบดับเพลิงของโครงการ
41. คู่มือการควบคุมการเดินระบบดับเพลิง
42. ระเบียบปฏิบัติ เรื่อง การเตรียมความพร้อมและตอบโต้ภาวะฉุกเฉิน
43. เอกสารคำสั่งแต่งตั้งคณะกรรมการความปลอดภัย อาชีวอนามัย และสภาพแวดล้อมในการทำงาน
44. เอกสารการฝึกอบรมช่างแอร์
45. ผลการตรวจวัดคุณภาพอากาศในสถานประกอบการ
46. เอกสารการประชาสัมพันธ์ข่าวสารภายในโรงงาน
47. เอกสารการบันทึกปริมาณรถบรรทุกอ้อยที่เข้า-ออก พื้นที่โครงการ
48. การจัดทำผังแสดงเส้นระดับเสียง (Noise Contour)
49. ผลการสำรวจทัศนคติชุมชน ประจำปี 2565
50. สรุปผลการตรวจสุขภาพของพนักงาน ย้อนหลัง 3 ปี
51. Layout เปรียบเทียบพื้นที่โครงการในปัจจุบันกับตาม EIA

เอกสารแนบที่ 1

สำเนาหนังสือเห็นชอบรายงานการวิเคราะห์ผลกระทบสิ่งแวดล้อม
โครงการอุตสาหกรรมน้ำตาล จังหวัดกำแพงเพชร ส่วนขยาย (ระยะที่ 2)
เลขที่ ทส 1009.3/13 ลงวันที่ 2 มกราคม 2557



ที่ ทส.1009.3/ 13

สำนักงานนโยบายและแผน
ทรัพยากรธรรมชาติและสิ่งแวดล้อม
60/1 ซอยพิบูลวัฒนา 7 ถนนพระรามที่ 6
กรุงเทพฯ 10400

2 มกราคม 2557

เรื่อง ผลการพิจารณารายงานการวิเคราะห์ผลกระทบสิ่งแวดล้อมโครงการอุตสาหกรรมน้ำตาล
จังหวัดกำแพงเพชร ส่วนขยาย (ระยะที่ 2) ของบริษัท น้ำตาลทิพย์กำแพงเพชร จำกัด

เรียน กรรมการผู้จัดการบริษัท น้ำตาลทิพย์กำแพงเพชร จำกัด

- อ้างอิง 1. หนังสือสำนักงานนโยบายและแผนทรัพยากรธรรมชาติและสิ่งแวดล้อม ที่ ทส 1009.3/6385
ลงวันที่ 4 มิถุนายน 2556
2. หนังสือบริษัท น้ำตาลทิพย์กำแพงเพชร จำกัด ที่ นต.659/2556 ลงวันที่ 27 พฤศจิกายน 2556

- สิ่งที่ส่งมาด้วย 1. มาตรการป้องกันและแก้ไขผลกระทบสิ่งแวดล้อม และมาตรการติดตามตรวจสอบ
ผลกระทบสิ่งแวดล้อมโครงการอุตสาหกรรมน้ำตาล จังหวัดกำแพงเพชร ส่วนขยาย
(ระยะที่ 2) ตั้งอยู่ที่ตำบลเทพนิมิต ตำบลวังชะโอน อำเภอ빙สามัคคี ตำบลวังแหม อำเภอ
คลองขลุง และตำบลถาวรวัฒนา อำเภอทรายทองวัฒนา จังหวัดกำแพงเพชร ที่บริษัท
น้ำตาลทิพย์กำแพงเพชร จำกัด ต้องยึดถือปฏิบัติอย่างเคร่งครัด
2. แนวทางการเสนอรายงานผลการปฏิบัติตามมาตรการป้องกันและแก้ไขผลกระทบ
สิ่งแวดล้อมและมาตรการติดตามตรวจสอบผลกระทบสิ่งแวดล้อม สำหรับโครงการด้าน
อุตสาหกรรม โครงการนิคมอุตสาหกรรม หรือโครงการที่มีลักษณะเดียวกับนิคม
อุตสาหกรรมและโครงการด้านพลังงาน

ตามหนังสือที่อ้างอิง 1 และ 2 สำนักงานนโยบายและแผนทรัพยากรธรรมชาติและ
สิ่งแวดล้อม ได้แจ้งผลการพิจารณารายงานการวิเคราะห์ผลกระทบสิ่งแวดล้อมโครงการอุตสาหกรรมน้ำตาล
จังหวัดกำแพงเพชร ส่วนขยาย (ระยะที่ 2) ของบริษัท น้ำตาลทิพย์กำแพงเพชร จำกัด ตั้งอยู่ที่ตำบลเทพนิมิต
ตำบลวังชะโอน อำเภอ빙สามัคคี ตำบลวังแหม อำเภอคลองขลุง และตำบลถาวรวัฒนา อำเภอทรายทองวัฒนา
จังหวัดกำแพงเพชร ซึ่งคณะกรรมการผู้ชำนาญการพิจารณารายงานการวิเคราะห์ผลกระทบสิ่งแวดล้อมด้าน
อุตสาหกรรม และระบบสาธารณสุขที่สนับสนุน ได้พิจารณารายงานดังกล่าวในการประชุมครั้งที่ 15/2556
เมื่อวันที่ 15 พฤษภาคม 2556 มีมติไม่ให้ความเห็นชอบกับรายงานฯ โดยกำหนดให้บริษัท น้ำตาลทิพย์
กำแพงเพชร จำกัด เสนอข้อมูลเพิ่มเติม และต่อมาบริษัท น้ำตาลทิพย์กำแพงเพชร จำกัด ได้เสนอรายงาน
ข้อมูลเพิ่มเติมฉบับเดือนพฤศจิกายน 2556 ให้สำนักงานนโยบายและแผนทรัพยากรธรรมชาติและสิ่งแวดล้อม
ดำเนินการตามขั้นตอนการพิจารณารายงาน ความละเอียดแจ้งแล้ว นั้น

สำนักงาน...

สำนักงานนโยบายและแผนทรัพยากรธรรมชาติและสิ่งแวดล้อม ได้พิจารณาข้อมูลดังกล่าวเบื้องต้น และนำเสนอต่อคณะกรรมการผู้ชำนาญการพิจารณารายงานการวิเคราะห์ผลกระทบสิ่งแวดล้อมด้านอุตสาหกรรม และระบบสาธารณูปโภคที่สนับสนุน ตามลำดับขั้นตอนการพิจารณารายงานและในการประชุมคณะกรรมการฯ ครั้งที่ 42/2556 เมื่อวันที่ 4 ธันวาคม 2556 คณะกรรมการผู้ชำนาญการฯ พิจารณาแล้วมีมติให้ความเห็นชอบรายงานการวิเคราะห์ผลกระทบสิ่งแวดล้อมโครงการอุตสาหกรรมน้ำตาล จังหวัดกำแพงเพชร ส่วนขยาย (ระยะที่ 2) ของบริษัท น้ำตาลทิพย์กำแพงเพชร จำกัด ตั้งอยู่ที่ตำบลเทพนิมิต ตำบลวังชะโอน อำเภอวังสามัคคี ตำบลวังแคม อำเภอคลองขลุง และตำบลถาวรวัฒนา อำเภอทรายทองวัฒนา จังหวัดกำแพงเพชร โดยให้บริษัท น้ำตาลทิพย์กำแพงเพชร จำกัด ปฏิบัติตามมาตรการป้องกันและแก้ไขผลกระทบสิ่งแวดล้อม และมาตรการติดตามตรวจสอบผลกระทบสิ่งแวดล้อมที่เสนอไว้ในรายงานฯ อย่างเคร่งครัด ดังรายละเอียดตามสิ่งที่ส่งมาด้วย 1 ทั้งนี้ หากท่านได้รับอนุญาตจากหน่วยงานอนุญาตแล้ว สำนักงานฯ ขอความร่วมมือท่านส่งสำเนาใบอนุญาตพร้อมเงื่อนไขให้สำนักงานฯ ทราบด้วย และเมื่อมีการเริ่มดำเนินการโครงการแล้วจะต้องเสนอรายงานผลการปฏิบัติตามมาตรการป้องกันและแก้ไขผลกระทบสิ่งแวดล้อมและมาตรการติดตามตรวจสอบผลกระทบสิ่งแวดล้อม ดังรายละเอียดในสิ่งที่ส่งมาด้วย 2 รวมทั้งโครงการจะต้องปฏิบัติตามกฎหมายอื่นที่เกี่ยวข้องด้วย และประสานกับผู้จัดทำรายงานฯ (บริษัท เอ็นทิก จำกัด) ให้รวบรวมข้อมูลทั้งหมดตามลำดับการพิจารณาของคณะกรรมการผู้ชำนาญการฯ จัดทำเป็นรายงานฉบับสมบูรณ์ จำนวน 1 เล่ม พร้อมแผ่นบันทึกข้อมูล (CD-ROM) ในรูปของ Digital File (PDF) Adobe Acrobat จำนวน 2 แผ่น พร้อมทั้งให้จัดทำรายงานฉบับสมบูรณ์ที่ปรับปรุงตามข้อคิดเห็นของคณะกรรมการผู้ชำนาญการฯ จำนวน 3 เล่ม พร้อมแผ่นบันทึกข้อมูล (CD-ROM) ในรูปของ Digital File (PDF) Adobe Acrobat จำนวน 8 แผ่น เสนอต่อสำนักงานฯ ภายใน 1 เดือน เพื่อใช้เป็นเอกสารอ้างอิงและส่งให้หน่วยงานที่เกี่ยวข้องต่อไป ทั้งนี้ สำนักงานฯ ได้สำเนาหนังสือแจ้งบริษัท เอ็นทิก จำกัด เพื่อดำเนินการในส่วนที่เกี่ยวข้องต่อไปด้วยแล้ว

จึงเรียนมาเพื่อโปรดทราบ และพิจารณาดำเนินการต่อไป

ขอแสดงความนับถือ

สำเนาถูกต้อง

(นางสุปราณี แดงไทย)
เจ้าพนักงานธุรการอาวุโส

(นางรวิวรรณ ฤทธิเดช)

รองเลขาธิการ ปฏิบัติราชการแทน

เลขาธิการสำนักงานนโยบายและแผนทรัพยากรธรรมชาติและสิ่งแวดล้อม

สำนักวิเคราะห์ผลกระทบสิ่งแวดล้อม

โทร 0 2265 6500 ต่อ 6794

โทรสาร 0 2265 6616

เอกสารแนบที่ 2

หนังสือนำเสนอรายงานฉบับล่าสุด (เดือนกรกฎาคม-ธันวาคม 2565)
และเอกสารการยื่นรายงานผ่านระบบอิเล็กทรอนิกส์ของ สผ.



ที่ กพ. 022 / 2566

วันที่ 24 มกราคม พ.ศ. 2566



เรื่อง นำส่งรายงานผลการปฏิบัติตามมาตรการป้องกันและแก้ไขผลกระทบสิ่งแวดล้อมและมาตรการติดตามตรวจสอบผลกระทบสิ่งแวดล้อม โครงการอุตสาหกรรมน้ำตาล จังหวัดกำแพงเพชร ของบริษัท น้ำตาลทิพย์กำแพงเพชร จำกัด ระหว่างเดือน กรกฎาคม - ธันวาคม 2565

เรียน อธิบดีกรมโรงงานอุตสาหกรรม

สิ่งที่ส่งมาด้วย 1. รายงานผลการปฏิบัติตามมาตรการป้องกันและแก้ไขผลกระทบสิ่งแวดล้อมและมาตรการติดตามตรวจสอบผลกระทบสิ่งแวดล้อม (ระยะดำเนินการ) โครงการอุตสาหกรรมน้ำตาล จังหวัดกำแพงเพชร ของบริษัท น้ำตาลทิพย์กำแพงเพชร จำกัด ระหว่างเดือน กรกฎาคม - ธันวาคม 2565 จำนวน 3 ฉบับ
2. CD – ROM จำนวน 3 แผ่น

เนื่องด้วยบริษัท น้ำตาลทิพย์กำแพงเพชร จำกัด ตั้งอยู่ที่ 399 หมู่ 9 ตำบล เทพนิมิต อำเภอ บึงสามัคคี จังหวัด กำแพงเพชร 62210 ได้ดำเนินการตามมาตรการป้องกันและแก้ไขผลกระทบสิ่งแวดล้อม และมาตรการติดตามตรวจสอบผลกระทบสิ่งแวดล้อม ที่กำหนดไว้ในรายงานการวิเคราะห์ผลกระทบสิ่งแวดล้อม (EIA) โครงการอุตสาหกรรมน้ำตาล จังหวัดกำแพงเพชร ของบริษัท น้ำตาลทิพย์กำแพงเพชร จำกัด ในระหว่างเดือน กรกฎาคม - ธันวาคม 2565 เป็นที่เรียบร้อยแล้ว จึงขอส่งรายงานผลการปฏิบัติตามมาตรการป้องกันและแก้ไขผลกระทบสิ่งแวดล้อมและมาตรการติดตามตรวจสอบผลกระทบสิ่งแวดล้อม ระหว่างเดือน กรกฎาคม - ธันวาคม 2565

จึงเรียนมาเพื่อโปรดทราบและพิจารณา

ขอแสดงความนับถือ

(นายอดิศักดิ์ ขอพุทธิพิทักษ์)

ผู้ช่วยผู้อำนวยการโรงงาน

บริษัท น้ำตาลทิพย์กำแพงเพชร จำกัด

ยืนยันการรับข้อมูลเข้าสู่ระบบอิเล็กทรอนิกส์



QR Code สำหรับเรียกดูข้อมูลรายงานรายงาน Monitor นี้

โดยท่านสามารถเรียกดูข้อมูลรายงานต่างๆ

ที่เกี่ยวข้องกับโครงการได้ผ่านโมบายแอปพลิเคชัน Smart EIA

อีกหนึ่งช่องทาง

สำนักงานนโยบายและแผนทรัพยากรธรรมชาติและสิ่งแวดล้อม



กองพัฒนาระบบการประเมินผลกระทบสิ่งแวดล้อม
Division of Environmental Impact Assessment Development

เอกสารแนบที่ 3
แผนและเอกสารการตรวจสอบซ่อมบำรุงอุปกรณ์ เครื่องจักร
และยานพาหนะของโครงการ ประจำปี 2566



แผนก ซ่อมบำรุงเครื่องกล ฝ่าย ซ่อมบำรุงรักษาเครื่องกล

| ลำดับ | รหัสงบประมาณ | ชื่องาน | รายละเอียดงาน | แผนงาน | | | | | มีนาคม | | เมษายน | | | | พฤษภาคม | | | | | มิถุนายน | | | | กรกฎาคม | | | | สิงหาคม | | | | | กันยายน | | | | ตุลาคม | | | | หมายเหตุ | | | |
|-------|---------------------------|---|---|--------|-----|------|-------------|------------|--------|---|--------|---|---|---|---------|---|---|---|---|----------|---|---|---|---------|---|---|---|---------|---|---|---|---|---------|---|---|---|--------|--|--|--|----------|--|--|--|
| | | | | M | D | MD | เริ่ม | สิ้นสุด | 3 | 4 | 1 | 2 | 3 | 4 | 1 | 2 | 3 | 4 | 5 | 1 | 2 | 3 | 4 | 1 | 2 | 3 | 4 | 1 | 2 | 3 | 4 | 5 | 1 | 2 | 3 | 4 | | | | | | | | |
| 1 | 65/66-102-2-EM200-MMM-001 | ซ่อมแซมปั๊มหอยโข่ง (Centrifugal pump) | ซ่อมบำรุงรักษาปั๊มหอยโข่ง เฟส1,2 | 10 | 174 | 1740 | 18-มี.ค.-66 | 03-พ.ย.-66 | | | | | | | | | | | | | | | | | | | | | | | | | | | | | | | | | | | | |
| | | | ถอดรื้อชิ้นส่วนต่างๆ | 10 | 72 | 720 | | | | | | | | | | | | | | | | | | | | | | | | | | | | | | | | | | | | | | |
| | | | ประกอบชิ้นส่วนปั๊มหอยโข่ง | 10 | 76 | 760 | | | | | | | | | | | | | | | | | | | | | | | | | | | | | | | | | | | | | | |
| | | | ตั้ง Alignment | 10 | 14 | 140 | | | | | | | | | | | | | | | | | | | | | | | | | | | | | | | | | | | | | | |
| | | | Test run ปั๊มหอยโข่ง | 10 | 14 | 140 | | | | | | | | | | | | | | | | | | | | | | | | | | | | | | | | | | | | | | |
| | | | | | | | | | | | | | | | | | | | | | | | | | | | | | | | | | | | | | | | | | | | | |
| 2 | 65/66-102-2-EM200-MMM-002 | ซ่อมแซมปั๊มน้ำ(Water treatment Pump) | ซ่อมบำรุงรักษาเครื่องจักรในระบบผลิตน้ำ เฟส1,2 | 5 | 174 | 870 | 18-มี.ค.-66 | 03-พ.ย.-66 | | | | | | | | | | | | | | | | | | | | | | | | | | | | | | | | | | | | |
| | | | ถอดรื้อชิ้นส่วนต่างๆ | 5 | 60 | 300 | | | | | | | | | | | | | | | | | | | | | | | | | | | | | | | | | | | | | | |
| | | | ประกอบชิ้นส่วนต่างๆ | 5 | 55 | 275 | | | | | | | | | | | | | | | | | | | | | | | | | | | | | | | | | | | | | | |
| | | | ตั้ง Alignment | 5 | 18 | 90 | | | | | | | | | | | | | | | | | | | | | | | | | | | | | | | | | | | | | | |
| | | | Test run ปั๊มน้ำ | 5 | 15 | 75 | | | | | | | | | | | | | | | | | | | | | | | | | | | | | | | | | | | | | | |
| | | | ล้างและทำความสะอาดถังต่างๆ | 5 | 26 | 130 | | | | | | | | | | | | | | | | | | | | | | | | | | | | | | | | | | | | | | |
| | | | | | | | | | | | | | | | | | | | | | | | | | | | | | | | | | | | | | | | | | | | | |
| 3 | 65/66-102-2-EM200-MMM-003 | ซ่อมแซมหอหล่อเย็น(Cooling tower) | ซ่อมบำรุงรักษา Cooling tower เฟส1,2 | 8 | 174 | 1392 | 18-มี.ค.-66 | 03-พ.ย.-66 | | | | | | | | | | | | | | | | | | | | | | | | | | | | | | | | | | | | |
| | | | ตรวจเช็คและทำความสะอาดแผ่นคิฟ | 8 | 23 | 184 | | | | | | | | | | | | | | | | | | | | | | | | | | | | | | | | | | | | | | |
| | | | ตรวจเช็คและทำความสะอาดหัวสปริงน้ำ | 8 | 24 | 192 | | | | | | | | | | | | | | | | | | | | | | | | | | | | | | | | | | | | | | |
| | | | ตรวจเช็คและทำความสะอาดอุปกรณ์กระจายน้ำ | 8 | 50 | 400 | | | | | | | | | | | | | | | | | | | | | | | | | | | | | | | | | | | | | | |
| | | | ล้างทำความสะอาดบ่อน้ำ | 8 | 25 | 200 | | | | | | | | | | | | | | | | | | | | | | | | | | | | | | | | | | | | | | |
| | | | ตรวจเช็คพัดลม Gearพัดลม | 8 | 26 | 208 | | | | | | | | | | | | | | | | | | | | | | | | | | | | | | | | | | | | | | |
| | | | ตรวจเช็คปั๊มCooling | 8 | 26 | 208 | | | | | | | | | | | | | | | | | | | | | | | | | | | | | | | | | | | | | | |
| | | | | | | | | | | | | | | | | | | | | | | | | | | | | | | | | | | | | | | | | | | | | |
| 4 | 65/66-102-2-EM200-MMM-005 | ซ่อมแซมปั๊มลม(Air Compressor & Air Dryer) | ซ่อมบำรุงรักษา Air Compressor & Air Dryerเฟส1,2 | 3 | 174 | 522 | 18-มี.ค.-66 | 03-พ.ย.-66 | | | | | | | | | | | | | | | | | | | | | | | | | | | | | | | | | | | | |
| | | | เปลี่ยนถ่ายน้ำมันเครื่องและอะไหล่ต่างๆ | | | | | | | | | | | | | | | | | | | | | | | | | | | | | | | | | | | | | | | | | |
| | | | | | | | | | | | | | | | | | | | | | | | | | | | | | | | | | | | | | | | | | | | | |
| 5 | 65/66-102-2-EM200-MMM-007 | งานซ่อมบำรุงเครื่องมืออุปกรณ์ต่างๆในบริษัทฯ | งานซ่อมบำรุงบริการต่างๆ ทั้งภายในแผนกซ่อมบำรุงเครื่องกล | 7 | 174 | 1218 | 18-มี.ค.-66 | 03-พ.ย.-66 | | | | | | | | | | | | | | | | | | | | | | | | | | | | | | | | | | | | |
| | | (work shop) | และแผนกอื่นๆ ดำเนินการ ผลิต,แก้ไขชิ้นส่วนอะไหล่ตามใบ | | | | | | | | | | | | | | | | | | | | | | | | | | | | | | | | | | | | | | | | | |
| | | | รายการแจ้งซ่อมที่ร้องขอ | | | | | | | | | | | | | | | | | | | | | | | | | | | | | | | | | | | | | | | | | |
| | | | | | | | | | | | | | | | | | | | | | | | | | | | | | | | | | | | | | | | | | | | | |

แผนก ซ่อมบำรุงเครื่องกล
 ฝ่าย ซ่อมบำรุงรักษาเครื่องกล

| ลำดับ | รหัสงบประมาณ | ชื่องาน | รายละเอียดงาน | แผนงาน | | | | | มีนาคม | | เมษายน | | | | พฤษภาคม | | | | | มิถุนายน | | | | กรกฎาคม | | | | สิงหาคม | | | | | กันยายน | | | | ตุลาคม | | | | หมายเหตุ | | | |
|-------|---------------------------|---------------------------------------|---|--------|-----|----|-------------|------------|--------|---|--------|---|---|---|---------|---|---|---|---|----------|---|---|---|---------|---|---|---|---------|---|---|---|---|---------|---|---|---|--------|--|--|--|--------------------|------------------------|--------------------|--|
| | | | | M | D | MD | เริ่ม | สิ้นสุด | 3 | 4 | 1 | 2 | 3 | 4 | 1 | 2 | 3 | 4 | 5 | 1 | 2 | 3 | 4 | 1 | 2 | 3 | 4 | 1 | 2 | 3 | 4 | 5 | 1 | 2 | 3 | 4 | | | | | | | | |
| 6 | 65/66-102-2-EM200-MMM-008 | งานซ่อมบำรุงระบบไฟฟ้าแพ่นน้ำ | ซ่อมแซมระบบไฟฟ้าในระบบผลิตน้ำ เฟส1,2 | | 174 | 0 | 18-มี.ค.-66 | 03-พ.ย.-66 | | | | | | | | | | | | | | | | | | | | | | | | | | | | | | | | | ดำเนินงานตามแผนงาน | | | |
| | | (Water treatment Electriccal System) | ตรวจเช็คระบบไฟฟ้ามอเตอร์ | | | | | | | | | | | | | | | | | | | | | | | | | | | | | | | | | | | | | | งานซ่อมของแผนก | | | |
| | | | ตรวจเช็คระบบชุดสาร์ทเตอร์ต่างๆ | | | | | | | | | | | | | | | | | | | | | | | | | | | | | | | | | | | | | | | ซ่อมบำรุงไฟฟ้า | | |
| | | | ตรวจเช็คระบบจ่ายไฟ,ตู้ไฟต่างๆ | | | | | | | | | | | | | | | | | | | | | | | | | | | | | | | | | | | | | | | | | |
| | | | | | | | | | | | | | | | | | | | | | | | | | | | | | | | | | | | | | | | | | | | | |
| 7 | 65/66-102-2-EM200-MMM-009 | งานซ่อมบำรุงเครื่องมือวัด ระบบผลิตน้ำ | ซ่อมแซมระบบเครื่องมือวัดในระบบผลิตน้ำ,หอหล่อเย็น เฟส1 | | 174 | 0 | 18-มี.ค.-66 | 03-พ.ย.-66 | | | | | | | | | | | | | | | | | | | | | | | | | | | | | | | | | | | ดำเนินงานตามแผนงาน | |
| | | และ หอหล่อเย็น | ตรวจเช็คเครื่องมือวัดแพ่นน้ำ เฟส 1,2 | | | | | | | | | | | | | | | | | | | | | | | | | | | | | | | | | | | | | | | | งานซ่อมของแผนก | |
| | | | ตรวจเช็คเครื่องมือวัดCooling Towe เฟส 1,2 | | | | | | | | | | | | | | | | | | | | | | | | | | | | | | | | | | | | | | | ซ่อมบำรุงเครื่องมือวัด | | |
| | | | | | | | | | | | | | | | | | | | | | | | | | | | | | | | | | | | | | | | | | | | | |
| 8 | 65/66-108-2-PD300-MMM-002 | รถแทรกเตอร์ Komatsu D85EX-15 | ตรวจเช็คสภาพและซ่อมแซมเครื่องยนต์รถดัก | | 174 | 0 | 18-มี.ค.-66 | 03-พ.ย.-66 | | | | | | | | | | | | | | | | | | | | | | | | | | | | | | | | | | | ดำเนินงานตามแผนงาน | |
| | | | ตรวจเช็คสภาพและซ่อมแซมอะไหล่รถดัก | | | | | | | | | | | | | | | | | | | | | | | | | | | | | | | | | | | | | | | | งานซ่อมของแผนก | |
| | | | ตรวจเช็คสภาพและเปลี่ยนถ่ายน้ำมันเครื่องรถดัก | | | | | | | | | | | | | | | | | | | | | | | | | | | | | | | | | | | | | | | | ยานยนต์หนัก | |
| | | | | | | | | | | | | | | | | | | | | | | | | | | | | | | | | | | | | | | | | | | | | |

ผู้จัดทำ
 (นายจามร ขุนทอง)
 หัวหน้าแผนกซ่อมบำรุงเครื่องกล
 วันที่.....

ผู้ทบทวน
 (ว่าที่ ร.ต. วัลลภ เสือเดช)
 ผู้จัดการฝ่ายซ่อมบำรุงรักษาเครื่องกล
 วันที่.....

ผู้อนุมัติ
 (นายอนุชา มากมูล)
 ผู้ช่วยผู้อำนวยการ โรงงานน้ำตาลทิพย์กำแพงเพชร
 วันที่.....

เอกสารแนบที่ 4
แผนและเอกสารการทำความสะอาดบริเวณหน่วยผลิตของโครงการ ประจำปี 2566

เอกสารแนบที่ 5

บันทึกปริมาณอากาศตะกอนหม้อกรองที่ขนออกนอกพื้นที่โครงการ

รายงานการขอรับภาคตะกอนหม้อกรองปีการผลิต 2565/66

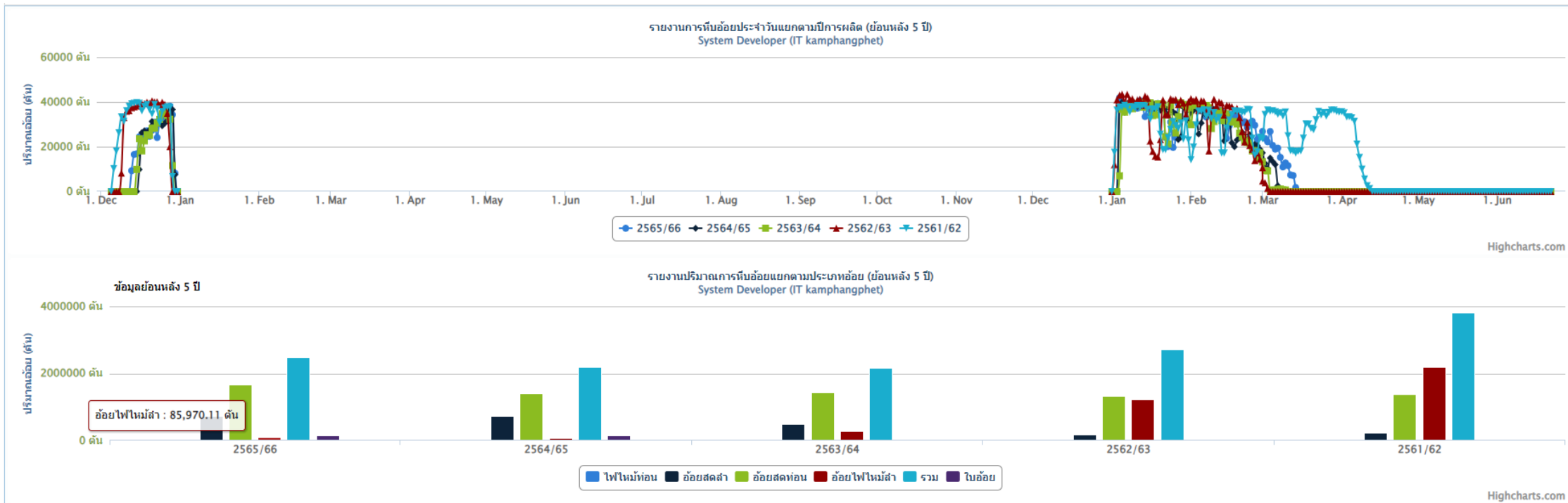
| ลำดับ | เลขโคตัว | ชื่อชาวไร่ | เขต | จำนวนที่ร้องขอ | จำนวนที่รับจริง | |
|-------|----------|------------|-----|----------------|-----------------|-----------|
| | | | | (ตัน) | จำนวนเที่ยวรถ | จำนวนตัน |
| 1 | 10072 | | E | 3,000 | 30 | 788.10 |
| 2 | 10087 | | E | 1,600 | 65 | 1,707.55 |
| 3 | 10137 | | D | 300 | 51 | 1,339.77 |
| 4 | 10413 | | F | 500 | 2 | 52.54 |
| 5 | 10465 | | F | 400 | 250 | 6,567.50 |
| 6 | 11042 | | A | 600 | 41 | 1,077.07 |
| 7 | 11075 | | A | 500 | 19 | 499.13 |
| 8 | 11111 | | A | 5,000 | 1,009 | 26,506.43 |
| 9 | 11193 | | A | 200 | 602 | 15,814.54 |
| 10 | 11244 | | A | 1,800 | 267 | 7,014.09 |
| 11 | 11309 | | A | 500 | 186 | 4,886.22 |
| 12 | 11320 | | A | 200 | 6 | 157.62 |
| 13 | 11416 | | K | 200 | 15 | 394.05 |
| 14 | 12178 | | D | 500 | 15 | 394.05 |
| 15 | 12770 | | J | 500 | 18 | 472.86 |
| 16 | 12861 | | J | 100 | 9 | 236.43 |
| 17 | 21001 | | S | 1,000 | 218 | 5,726.86 |
| 18 | 21028 | | S | 600 | 51 | 1,339.77 |
| 19 | 21038 | | B | 900 | 235 | 6,173.45 |
| 20 | 21042 | | S | 300 | 17 | 446.59 |
| 21 | 21050 | | C | 1,000 | 87 | 2,285.49 |
| 22 | 21059 | | B | 6,000 | 2,256 | 59,265.12 |
| 23 | 21084 | | S | 2,000 | 249 | 6,541.23 |
| 24 | 21104 | | H | 1,000 | 8 | 210.16 |
| 25 | 21111 | | C | 1,000 | 118 | 3,099.86 |
| 26 | 21118 | | S | 500 | 132 | 3,467.64 |
| 27 | 21120 | | B | 500 | 9 | 236.43 |
| 28 | 31083 | | G | 1,500 | 33 | 866.91 |
| 29 | 31135 | | C | 1,500 | 61 | 1,602.47 |
| 30 | 31141 | | C | 1,500 | 399 | 10,481.73 |
| 31 | 31580 | | G | 300 | 11 | 288.97 |
| 32 | 41011 | | D | 2,000 | 3 | 78.81 |
| 33 | 41017 | | D | 500 | 28 | 735.56 |
| 34 | 41035 | | D | 2,000 | 115 | 3,021.05 |
| 35 | 41054 | | D | 300 | 6 | 157.62 |
| 36 | 41055 | | S | 3,600 | 514 | 13,502.78 |
| 37 | 41057 | | D | 2,500 | 140 | 3,677.80 |
| 38 | 41060 | | D | 1,500 | 317 | 8,327.59 |
| 39 | 41068 | | D | 1,760 | 27 | 709.29 |
| 40 | 41089 | | D | 2,500 | 113 | 2,968.51 |
| 41 | 41090 | | D | 2,000 | 15 | 394.05 |
| 42 | 41099 | | D | 500 | 4 | 105.08 |
| 43 | 41104 | | D | 500 | 34 | 893.18 |
| 44 | 41132 | | D | 1,000 | 49 | 1,287.23 |
| 45 | 41156 | | D | 300 | 11 | 288.97 |
| 46 | 51031 | | F | 500 | 3 | 78.81 |

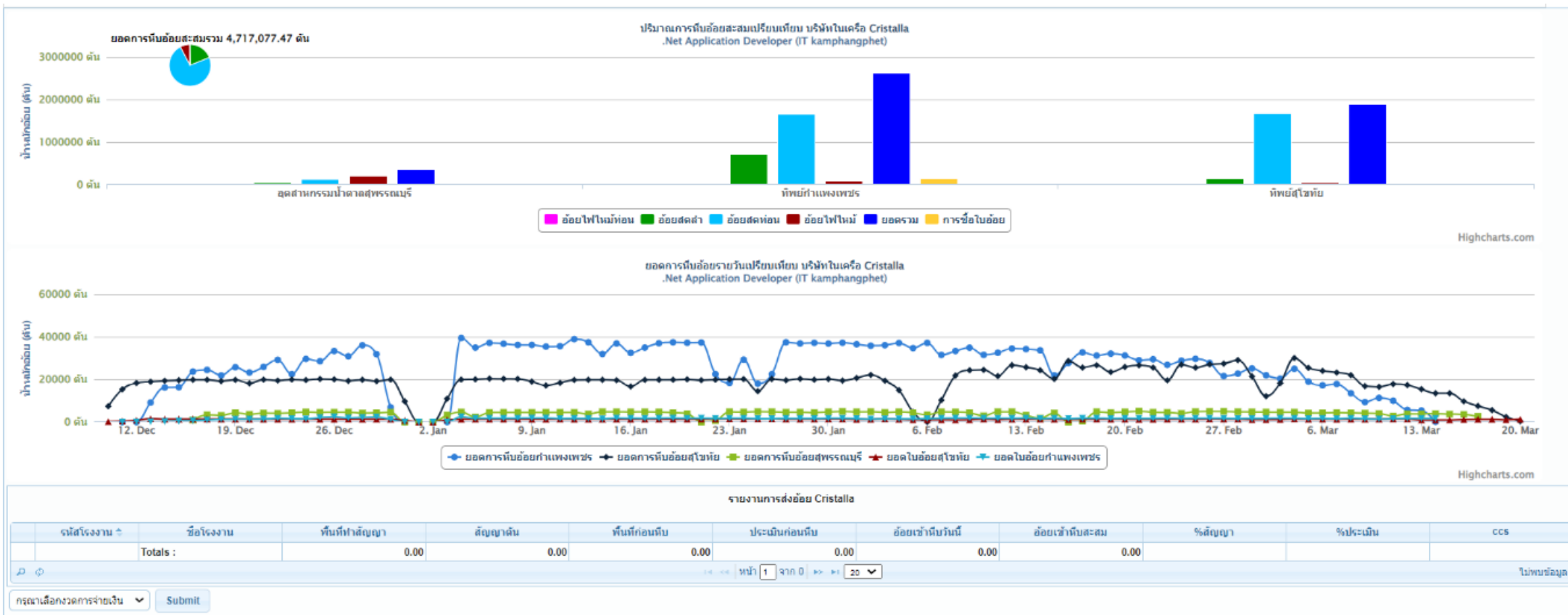
รายงานการขอรับภาคตะกอนหม้อกรองปีการผลิต 2565/66

| ลำดับ | เลขโคตัว | ชื่อชาวไร่ | เขต | จำนวนที่ร้องขอ | จำนวนที่รับจริง | |
|-------|----------|------------|-----|----------------|-----------------|------------|
| | | | | (ตัน) | จำนวนเที่ยวรถ | จำนวนตัน |
| 47 | 51051 | | E | 100 | 2 | 52.54 |
| 48 | 51067 | | B | 3,400 | 53 | 1,392.31 |
| 49 | 51083 | | D | 400 | 92 | 2,416.84 |
| 50 | 51122 | | P | 50 | 2 | 52.54 |
| 51 | 51175 | | J | 1,000 | 58 | 1,523.66 |
| 52 | 51218 | | E | 500 | 19 | 499.13 |
| 53 | 51274 | | J | 500 | 7 | 183.89 |
| 54 | 51320 | | E | 400 | 32 | 840.64 |
| 55 | 51396 | | E | 1,000 | 16 | 420.32 |
| 56 | 51511 | | E | 3,000 | 55 | 1,444.85 |
| 57 | 51521 | | E | 800 | 28 | 735.56 |
| 58 | 51552 | | E | 500 | 17 | 446.59 |
| 59 | 51581 | | J | 800 | 13 | 341.51 |
| 60 | 51584 | | J | 200 | 12 | 315.24 |
| 61 | 61132 | | F | 1,000 | 104 | 2,732.08 |
| 62 | 61157 | | F | 2,000 | 435 | 11,427.45 |
| 63 | 70431 | | B | 300 | 17 | 446.59 |
| 64 | 70559 | | B | 2,000 | 643 | 16,891.61 |
| 65 | 71508 | | H | 1,000 | 40 | 1,050.80 |
| 66 | 71921 | | J | 200 | 13 | 341.51 |
| 67 | 73798 | | H | 1,000 | 28 | 735.56 |
| 68 | 73833 | | J | 500 | 11 | 288.97 |
| 69 | 74582 | | J | 300 | 2 | 52.54 |
| | รวม | | | 77,910 | | 250,799.69 |

เอกสารแนบที่ 6
บันทึกปริมาณอ้อยไฟไหม้ที่โครงการรับซื้อ

บันทึกปริมาณอ้อยไฟไหม้ที่โครงการรับซื้อ ปีการผลิต 2565/2566



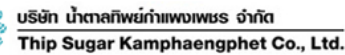




เลือกวันที่ : 2023-01-31

รถอ้อยลานนอก 0 ตั้ : รถอ้อยลานใน 0 ตั้ (เพื่ออ้อยแล้วรอข้งออก 0 ตั้) : รวมรถอ้อยทั้งหมด 0 ตั้

| รายงานข้อผิดพลาดเข้าห็นข้อยรายชั่วโมง วันที่ 31 ม.ค. 2566 | | | | | | | | | | | | | | | | | | | | | | | | | | | | | | |
|---|--|--------|------------|------------|------|----------|------------|--------|--------|------------|---|--------|------------|------------|------|-----------|------------|--------|--------|------------|---|--------|--------------|------------|------|-----------|------------|--------|--------|--------------|
| ช่วงเวลา | Phase I | | | | | | | | | | Phase II | | | | | | | | | | รวมทั้งหมด | | | | | | | | | |
| | ข้อยสด | | | ข้อยไฟไหม้ | | | รวมทั้งหมด | | | | ข้อยสด | | | ข้อยไฟไหม้ | | | รวมทั้งหมด | | | | ข้อยสด | | | ข้อยไฟไหม้ | | | รวมทั้งหมด | | | |
| | สืบลัอ | พ่วง | นบ.อัยย | สืบลัอ | พ่วง | นบ.อัยย | สืบลัอ | พ่วง | รวมตุ้ | นบ.อัยย | สืบลัอ | พ่วง | นบ.อัยย | สืบลัอ | พ่วง | นบ.อัยย | สืบลัอ | พ่วง | รวมตุ้ | นบ.อัยย | สืบลัอ | พ่วง | นบ.อัยย | สืบลัอ | พ่วง | รวมตุ้ | นบ.อัยย | | | |
| 00:00-00:59 | 5 | 9 | 464.16 | 0 | 0 | 0.00 | 5 | 9 | 23 | 464.16 | 6 | 10 | 428.14 | 0 | 2 | 74.92 | 6 | 12 | 30 | 503.06 | 11 | 19 | 892.30 | 0 | 2 | 74.92 | 11 | 21 | 53 | 967.22 |
| 01:00-01:59 | 3 | 18 | 767.11 | 0 | 0 | 0.00 | 3 | 18 | 39 | 767.11 | 6 | 15 | 662.02 | 0 | 1 | 48.62 | 6 | 16 | 38 | 710.64 | 9 | 33 | 1,429.13 | 0 | 1 | 48.62 | 9 | 34 | 77 | 1,477.75 |
| 02:00-02:59 | 0 | 23 | 975.04 | 0 | 0 | 0.00 | 0 | 23 | 46 | 975.04 | 9 | 12 | 618.87 | 0 | 1 | 31.11 | 9 | 13 | 35 | 649.98 | 9 | 35 | 1,593.91 | 0 | 1 | 31.11 | 9 | 36 | 81 | 1,625.02 |
| 03:00-03:59 | 6 | 17 | 860.26 | 0 | 1 | 39.24 | 6 | 18 | 42 | 899.50 | 6 | 16 | 628.15 | 0 | 0 | 0.00 | 6 | 16 | 38 | 628.15 | 12 | 33 | 1,488.41 | 0 | 1 | 39.24 | 12 | 34 | 80 | 1,527.65 |
| 04:00-04:59 | 3 | 18 | 833.14 | 0 | 0 | 0.00 | 3 | 18 | 39 | 833.14 | 11 | 12 | 633.54 | 0 | 0 | 0.00 | 11 | 12 | 35 | 633.54 | 14 | 30 | 1,466.68 | 0 | 0 | 0.00 | 14 | 30 | 74 | 1,466.68 |
| 05:00-05:59 | 1 | 18 | 751.67 | 0 | 1 | 40.60 | 1 | 19 | 39 | 792.27 | 4 | 20 | 800.53 | 0 | 0 | 0.00 | 4 | 20 | 44 | 800.53 | 5 | 38 | 1,552.20 | 0 | 1 | 40.60 | 5 | 39 | 83 | 1,592.80 |
| รวม 00:00-05:59 | 18 | 103 | 4,651.38 | 0 | 2 | 79.84 | 18 | 105 | 228 | 4,731.22 | 42 | 85 | 3,771.25 | 0 | 4 | 154.65 | 42 | 89 | 220 | 3,925.90 | 60 | 188 | 8,422.63 | 0 | 6 | 234.49 | 60 | 194 | 448 | 8,657.12 |
| 06:00-06:59 | 6 | 17 | 827.44 | 0 | 0 | 0.00 | 6 | 17 | 40 | 827.44 | 4 | 17 | 660.10 | 0 | 0 | 0.00 | 4 | 17 | 38 | 660.10 | 10 | 34 | 1,487.54 | 0 | 0 | 0.00 | 10 | 34 | 78 | 1,487.54 |
| 07:00-07:59 | 4 | 19 | 901.47 | 0 | 0 | 0.00 | 4 | 19 | 42 | 901.47 | 3 | 18 | 656.68 | 0 | 1 | 36.25 | 3 | 19 | 41 | 692.93 | 7 | 37 | 1,558.15 | 0 | 1 | 36.25 | 7 | 38 | 83 | 1,594.40 |
| 08:00-08:59 | 3 | 19 | 844.28 | 0 | 0 | 0.00 | 3 | 19 | 41 | 844.28 | 6 | 13 | 597.31 | 0 | 2 | 77.54 | 6 | 15 | 36 | 674.85 | 9 | 32 | 1,441.59 | 0 | 2 | 77.54 | 9 | 34 | 77 | 1,519.13 |
| 09:00-09:59 | 4 | 20 | 906.58 | 1 | 0 | 19.86 | 5 | 20 | 45 | 926.44 | 3 | 21 | 742.30 | 1 | 2 | 94.27 | 4 | 23 | 50 | 836.57 | 7 | 41 | 1,648.88 | 2 | 2 | 114.13 | 9 | 43 | 95 | 1,763.01 |
| 10:00-10:59 | 8 | 16 | 847.49 | 0 | 0 | 0.00 | 8 | 16 | 40 | 847.49 | 8 | 15 | 643.01 | 3 | 1 | 106.85 | 11 | 16 | 43 | 749.86 | 16 | 31 | 1,490.50 | 3 | 1 | 106.85 | 19 | 32 | 83 | 1,597.35 |
| 11:00-11:59 | 1 | 13 | 559.94 | 0 | 0 | 0.00 | 1 | 13 | 27 | 559.94 | 10 | 15 | 710.44 | 0 | 1 | 36.46 | 10 | 16 | 42 | 746.90 | 11 | 28 | 1,270.38 | 0 | 1 | 36.46 | 11 | 29 | 69 | 1,306.84 |
| รวม 06:00-11:59 | 26 | 104 | 4,887.20 | 1 | 0 | 19.86 | 27 | 104 | 235 | 4,907.06 | 34 | 99 | 4,009.84 | 4 | 7 | 351.37 | 38 | 106 | 250 | 4,361.21 | 60 | 203 | 8,897.04 | 5 | 7 | 371.23 | 65 | 210 | 485 | 9,268.27 |
| 12:00-12:59 | 13 | 14 | 842.85 | 1 | 0 | 8.28 | 14 | 14 | 42 | 851.13 | 4 | 19 | 728.71 | 1 | 0 | 19.12 | 5 | 19 | 43 | 747.83 | 17 | 33 | 1,571.56 | 2 | 0 | 27.40 | 19 | 33 | 85 | 1,598.96 |
| 13:00-13:59 | 7 | 18 | 870.23 | 0 | 0 | 0.00 | 7 | 18 | 43 | 870.23 | 8 | 16 | 708.08 | 0 | 2 | 79.21 | 8 | 18 | 44 | 787.29 | 15 | 34 | 1,578.31 | 0 | 2 | 79.21 | 15 | 36 | 87 | 1,657.52 |
| 14:00-14:59 | 3 | 19 | 830.89 | 0 | 0 | 0.00 | 3 | 19 | 41 | 830.89 | 7 | 17 | 714.32 | 2 | 1 | 70.10 | 9 | 18 | 45 | 784.42 | 10 | 36 | 1,545.21 | 2 | 1 | 70.10 | 12 | 37 | 86 | 1,615.31 |
| 15:00-15:59 | 8 | 15 | 773.99 | 0 | 1 | 37.93 | 8 | 16 | 40 | 811.92 | 15 | 13 | 750.06 | 0 | 0 | 0.00 | 15 | 13 | 41 | 750.06 | 23 | 28 | 1,524.05 | 0 | 1 | 37.93 | 23 | 29 | 81 | 1,561.98 |
| 16:00-16:59 | 5 | 20 | 898.23 | 0 | 0 | 0.00 | 5 | 20 | 45 | 898.23 | 6 | 17 | 688.36 | 0 | 2 | 69.75 | 6 | 19 | 44 | 758.11 | 11 | 37 | 1,586.59 | 0 | 2 | 69.75 | 11 | 39 | 89 | 1,656.34 |
| 17:00-17:59 | 4 | 15 | 676.66 | 0 | 2 | 65.63 | 4 | 17 | 38 | 742.29 | 1 | 18 | 615.99 | 1 | 2 | 90.15 | 2 | 20 | 42 | 706.14 | 5 | 33 | 1,292.65 | 1 | 4 | 155.78 | 6 | 37 | 80 | 1,448.43 |
| รวม 12:00-17:59 | 40 | 101 | 4,892.85 | 1 | 3 | 111.84 | 41 | 104 | 249 | 5,004.69 | 41 | 100 | 4,205.52 | 4 | 7 | 328.33 | 45 | 107 | 259 | 4,533.85 | 81 | 201 | 9,098.37 | 5 | 10 | 440.17 | 86 | 211 | 508 | 9,538.54 |
| 18:00-18:59 | 8 | 18 | 854.11 | 0 | 0 | 0.00 | 8 | 18 | 44 | 854.11 | 7 | 17 | 707.11 | 0 | 0 | 0.00 | 7 | 17 | 41 | 707.11 | 15 | 35 | 1,561.22 | 0 | 0 | 0.00 | 15 | 35 | 85 | 1,561.22 |
| 19:00-19:59 | 4 | 19 | 829.56 | 0 | 0 | 0.00 | 4 | 19 | 42 | 829.56 | 10 | 16 | 699.33 | 1 | 0 | 17.23 | 11 | 16 | 43 | 716.56 | 14 | 35 | 1,528.89 | 1 | 0 | 17.23 | 15 | 35 | 85 | 1,546.12 |
| 20:00-20:59 | 5 | 18 | 830.33 | 0 | 0 | 0.00 | 5 | 18 | 41 | 830.33 | 4 | 15 | 619.17 | 0 | 0 | 0.00 | 4 | 15 | 34 | 619.17 | 9 | 33 | 1,449.50 | 0 | 0 | 0.00 | 9 | 33 | 75 | 1,449.50 |
| 21:00-21:59 | 10 | 17 | 868.73 | 1 | 0 | 11.72 | 11 | 17 | 45 | 880.45 | 8 | 17 | 728.79 | 1 | 0 | 19.52 | 9 | 17 | 43 | 748.31 | 18 | 34 | 1,597.52 | 2 | 0 | 31.24 | 20 | 34 | 88 | 1,628.76 |
| 22:00-22:59 | 5 | 15 | 712.42 | 0 | 0 | 0.00 | 5 | 15 | 35 | 712.42 | 5 | 18 | 657.36 | 0 | 0 | 0.00 | 5 | 18 | 41 | 657.36 | 10 | 33 | 1,369.78 | 0 | 0 | 0.00 | 10 | 33 | 76 | 1,369.78 |
| 23:00-23:59 | 9 | 24 | 1,165.77 | 0 | 0 | 0.00 | 9 | 24 | 57 | 1,165.77 | 7 | 22 | 968.57 | 0 | 1 | 47.67 | 7 | 23 | 53 | 1,016.24 | 16 | 46 | 2,134.34 | 0 | 1 | 47.67 | 16 | 47 | 110 | 2,182.01 |
| รวม 18:00-23:59 | 41 | 111 | 5,260.92 | 1 | 0 | 11.72 | 42 | 111 | 264 | 5,272.64 | 41 | 105 | 4,380.33 | 2 | 1 | 84.42 | 43 | 106 | 255 | 4,464.75 | 82 | 216 | 9,641.25 | 3 | 1 | 96.14 | 85 | 217 | 519 | 9,737.39 |
| To Day | 125 | 419 | 19,692.35 | 3 | 5 | 223.26 | 128 | 424 | 976 | 19,915.61 | 158 | 389 | 16,366.94 | 10 | 19 | 918.77 | 168 | 408 | 984 | 17,285.71 | 283 | 808 | 36,059.29 | 13 | 24 | 1,142.03 | 296 | 832 | 1,960 | 37,201.32 |
| To Date | 7,118 | 16,162 | 777,728.48 | 91 | 166 | 8,189.21 | 7,209 | 16,328 | 39,865 | 785,917.69 | 5,885 | 12,662 | 561,301.19 | 447 | 776 | 37,536.86 | 6,332 | 13,438 | 33,208 | 598,838.05 | 13,003 | 28,824 | 1,339,029.67 | 538 | 942 | 45,726.07 | 13,541 | 29,766 | 73,073 | 1,384,755.74 |
| | เริ่มหับ: 2022-12-13 หับถึงปัจจุบัน: 50 วัน ข้อยไฟไหม้สะสมถึงปัจจุบัน: 8189.21 ตัณ 1.04 % ข้อยสดสะสมถึงปัจจุบัน: 777728.48 ตัณ 98.96 % สะสมถึงปัจจุบัน: 785917.69 ตัณ หับเฉลี่ย (ตัณ/วัน) : 15718.35ตัณ นบ.บรฤฤกเฉลี่ย(ตุ้) : 19.71 ตัณ | | | | | | | | | | เริ่มหับ: 2022-12-16 หับถึงปัจจุบัน: 47 วัน ข้อยไฟไหม้สะสมถึงปัจจุบัน: 37536.86 ตัณ 6.27 % ข้อยสดสะสมถึงปัจจุบัน: 561301.19 ตัณ 93.73 % สะสมถึงปัจจุบัน: 598838.05 ตัณ หับเฉลี่ย (ตัณ/วัน) : 12741.24ตัณ นบ.บรฤฤกเฉลี่ย(ตุ้) : 18.03 ตัณ | | | | | | | | | | เริ่มหับ: 2022-12-13 หับถึงปัจจุบัน: 50 วัน ข้อยไฟไหม้สะสมถึงปัจจุบัน: 45726.07 ตัณ 3.30 % ข้อยสดสะสมถึงปัจจุบัน: 1339029.67 ตัณ 96.70 % สะสมถึงปัจจุบัน: 1384755.74 ตัณ หับเฉลี่ย (ตัณ/วัน) : 27695.11ตัณ นบ.บรฤฤกเฉลี่ย(ตุ้) : 18.95 ตัณ | | | | | | | | | |



รถอ้อยลานนอก 0 คัน : รถอ้อยลานใน 0 คัน(เหอ้อยแล้วรอชั่งออก 0 คัน) : รวมรถอ้อยทั้งหมด 0 คัน

| รายงานข้อผิดพลาดรายชั่วโมง วันที่ 28 ก.พ. 2566 | | | | | | | | | | | | | | | | | | | | | | | | | | | | | | | | | | | | |
|--|------------|--------|--------------|-----|------------|-----------|---|--------|------------|--|----------|--------------|------------|--------|------------|-----|------------|-----------|--------|--|------------|----|--------------|--------|------------|--------------|-------|-------|------------|--------|--------|---------|--------------|--|--|--|
| ช่วงเวลา | Phase I | | | | | | | | | | Phase II | | | | | | | | | | รวมทั้งหมด | | | | | | | | | | | | | | | |
| | ข้อผิดพลาด | | | | ข้อผิดพลาด | | | | รวมทั้งหมด | | | | ข้อผิดพลาด | | | | ข้อผิดพลาด | | | | รวมทั้งหมด | | | | ข้อผิดพลาด | | | | ข้อผิดพลาด | | | | รวมทั้งหมด | | | |
| | สืบ | พั | น | น | สืบ | พั | น | น | สืบ | พั | น | น | สืบ | พั | น | น | สืบ | พั | น | น | สืบ | พั | น | น | สืบ | พั | น | น | สืบ | พั | น | น | | | | |
| 00:00-00:59 | 2 | 12 | 467.91 | 0 | 1 | 35.60 | | 2 | 13 | 28 | | 503.51 | 3 | 5 | 258.32 | 1 | 0 | 18.80 | 4 | 5 | 14 | | 277.12 | 5 | 17 | 726.23 | 1 | 1 | 54.40 | 6 | 18 | 42 | 780.63 | | | |
| 01:00-01:59 | 11 | 10 | 527.59 | 0 | 0 | 0.00 | | 11 | 10 | 31 | | 527.59 | 3 | 11 | 450.48 | 1 | 0 | 17.91 | 4 | 11 | 26 | | 468.39 | 14 | 21 | 978.07 | 1 | 0 | 17.91 | 15 | 21 | 57 | 995.98 | | | |
| 02:00-02:59 | 5 | 15 | 666.00 | 0 | 0 | 0.00 | | 5 | 15 | 35 | | 666.00 | 2 | 11 | 436.91 | 0 | 0 | 0.00 | 2 | 11 | 24 | | 436.91 | 7 | 26 | 1,102.91 | 0 | 0 | 0.00 | 7 | 26 | 59 | 1,102.91 | | | |
| 03:00-03:59 | 7 | 14 | 622.55 | 1 | 0 | 17.48 | | 8 | 14 | 36 | | 640.03 | 4 | 11 | 533.67 | 0 | 0 | 0.00 | 4 | 11 | 26 | | 533.67 | 11 | 25 | 1,156.22 | 1 | 0 | 17.48 | 12 | 25 | 62 | 1,173.70 | | | |
| 04:00-04:59 | 5 | 13 | 585.42 | 1 | 1 | 40.94 | | 6 | 14 | 34 | | 626.36 | 5 | 9 | 413.95 | 1 | 1 | 49.60 | 6 | 10 | 26 | | 463.55 | 10 | 22 | 999.37 | 2 | 2 | 90.54 | 12 | 24 | 60 | 1,089.91 | | | |
| 05:00-05:59 | 3 | 17 | 668.14 | 0 | 0 | 0.00 | | 3 | 17 | 37 | | 668.14 | 5 | 8 | 370.32 | 2 | 0 | 37.03 | 7 | 8 | 23 | | 407.35 | 8 | 25 | 1,038.46 | 2 | 0 | 37.03 | 10 | 25 | 60 | 1,075.49 | | | |
| รวม 00:00-05:59 | 33 | 81 | 3,537.61 | 2 | 2 | 94.02 | | 35 | 83 | 201 | | 3,631.63 | 22 | 55 | 2,463.65 | 5 | 1 | 123.34 | 27 | 56 | 139 | | 2,586.99 | 55 | 136 | 6,001.26 | 7 | 3 | 217.36 | 62 | 139 | 340 | 6,218.62 | | | |
| 06:00-06:59 | 3 | 9 | 388.73 | 1 | 0 | 18.95 | | 4 | 9 | 22 | | 407.68 | 7 | 9 | 488.81 | 0 | 0 | 0.00 | 7 | 9 | 25 | | 488.81 | 10 | 18 | 877.54 | 1 | 0 | 18.95 | 11 | 18 | 47 | 896.49 | | | |
| 07:00-07:59 | 0 | 0 | 0.00 | 0 | 0 | 0.00 | | 0 | 0 | 0 | | 0.00 | 5 | 12 | 527.96 | 0 | 0 | 0.00 | 5 | 12 | 29 | | 527.96 | 5 | 12 | 527.96 | 0 | 0 | 0.00 | 5 | 12 | 29 | 527.96 | | | |
| 08:00-08:59 | 0 | 5 | 193.34 | 0 | 0 | 0.00 | | 0 | 5 | 10 | | 193.34 | 4 | 6 | 273.29 | 1 | 0 | 12.83 | 5 | 6 | 17 | | 286.12 | 4 | 11 | 466.63 | 1 | 0 | 12.83 | 5 | 11 | 27 | 479.46 | | | |
| 09:00-09:59 | 0 | 0 | 0.00 | 0 | 0 | 0.00 | | 0 | 0 | 0 | | 0.00 | 2 | 14 | 572.08 | 0 | 0 | 0.00 | 2 | 14 | 30 | | 572.08 | 2 | 14 | 572.08 | 0 | 0 | 0.00 | 2 | 14 | 30 | 572.08 | | | |
| 10:00-10:59 | 7 | 9 | 502.21 | 0 | 1 | 25.00 | | 7 | 10 | 27 | | 527.21 | 3 | 12 | 530.22 | 0 | 0 | 0.00 | 3 | 12 | 27 | | 530.22 | 10 | 21 | 1,032.43 | 0 | 1 | 25.00 | 10 | 22 | 54 | 1,057.43 | | | |
| 11:00-11:59 | 3 | 14 | 592.68 | 1 | 0 | 21.00 | | 4 | 14 | 32 | | 613.68 | 1 | 10 | 404.68 | 0 | 0 | 0.00 | 1 | 10 | 21 | | 404.68 | 4 | 24 | 997.36 | 1 | 0 | 21.00 | 5 | 24 | 53 | 1,018.36 | | | |
| รวม 06:00-11:59 | 13 | 37 | 1,676.96 | 2 | 1 | 64.95 | | 15 | 38 | 91 | | 1,741.91 | 22 | 63 | 2,797.04 | 1 | 0 | 12.83 | 23 | 63 | 149 | | 2,809.87 | 35 | 100 | 4,474.00 | 3 | 1 | 77.78 | 38 | 101 | 240 | 4,551.78 | | | |
| 12:00-12:59 | 7 | 15 | 683.17 | 0 | 0 | 0.00 | | 7 | 15 | 37 | | 683.17 | 3 | 10 | 402.73 | 0 | 1 | 55.10 | 3 | 11 | 25 | | 457.83 | 10 | 25 | 1,085.90 | 0 | 1 | 55.10 | 10 | 26 | 62 | 1,141.00 | | | |
| 13:00-13:59 | 4 | 13 | 501.15 | 0 | 0 | 0.00 | | 4 | 13 | 30 | | 501.15 | 3 | 12 | 472.29 | 0 | 0 | 0.00 | 3 | 12 | 27 | | 472.29 | 7 | 25 | 973.44 | 0 | 0 | 0.00 | 7 | 25 | 57 | 973.44 | | | |
| 14:00-14:59 | 7 | 11 | 506.82 | 1 | 1 | 44.90 | | 8 | 12 | 32 | | 551.72 | 5 | 13 | 512.49 | 0 | 0 | 0.00 | 5 | 13 | 31 | | 512.49 | 12 | 24 | 1,019.31 | 1 | 1 | 44.90 | 13 | 25 | 63 | 1,064.21 | | | |
| 15:00-15:59 | 7 | 14 | 608.79 | 1 | 0 | 19.27 | | 8 | 14 | 36 | | 628.06 | 9 | 4 | 300.36 | 0 | 5 | 211.32 | 9 | 9 | 27 | | 511.68 | 16 | 18 | 909.15 | 1 | 5 | 230.59 | 17 | 23 | 63 | 1,139.74 | | | |
| 16:00-16:59 | 6 | 13 | 574.57 | 0 | 1 | 30.15 | | 6 | 14 | 34 | | 604.72 | 4 | 14 | 573.13 | 1 | 0 | 18.19 | 5 | 14 | 33 | | 591.32 | 10 | 27 | 1,147.70 | 1 | 1 | 48.34 | 11 | 28 | 67 | 1,196.04 | | | |
| 17:00-17:59 | 3 | 12 | 513.08 | 0 | 2 | 67.26 | | 3 | 14 | 31 | | 580.34 | 0 | 7 | 253.61 | 0 | 0 | 0.00 | 0 | 7 | 14 | | 253.61 | 3 | 19 | 766.69 | 0 | 2 | 67.26 | 3 | 21 | 45 | 833.95 | | | |
| รวม 12:00-17:59 | 34 | 78 | 3,387.58 | 2 | 4 | 161.58 | | 36 | 82 | 200 | | 3,549.16 | 24 | 60 | 2,514.61 | 1 | 6 | 284.61 | 25 | 66 | 157 | | 2,799.22 | 58 | 138 | 5,902.19 | 3 | 10 | 446.19 | 61 | 148 | 357 | 6,348.38 | | | |
| 18:00-18:59 | 3 | 11 | 467.67 | 2 | 2 | 98.58 | | 5 | 13 | 31 | | 566.25 | 0 | 0 | 0.00 | 0 | 0 | 0.00 | 0 | 0 | 0 | | 0.00 | 3 | 11 | 467.67 | 2 | 2 | 98.58 | 5 | 13 | 31 | 566.25 | | | |
| 19:00-19:59 | 5 | 11 | 501.34 | 0 | 0 | 0.00 | | 5 | 11 | 27 | | 501.34 | 0 | 0 | 0.00 | 0 | 0 | 0.00 | 0 | 0 | 0 | | 0.00 | 5 | 11 | 501.34 | 0 | 0 | 0.00 | 5 | 11 | 27 | 501.34 | | | |
| 20:00-20:59 | 5 | 16 | 675.21 | 0 | 1 | 42.62 | | 5 | 17 | 39 | | 717.83 | 6 | 6 | 307.45 | 1 | 0 | 10.28 | 7 | 6 | 19 | | 317.73 | 11 | 22 | 982.66 | 1 | 1 | 52.90 | 12 | 23 | 58 | 1,035.56 | | | |
| 21:00-21:59 | 8 | 14 | 657.63 | 0 | 0 | 0.00 | | 8 | 14 | 36 | | 657.63 | 6 | 10 | 459.83 | 0 | 0 | 0.00 | 6 | 10 | 26 | | 459.83 | 14 | 24 | 1,117.46 | 0 | 0 | 0.00 | 14 | 24 | 62 | 1,117.46 | | | |
| 22:00-22:59 | 10 | 8 | 490.10 | 1 | 1 | 63.38 | | 11 | 9 | 29 | | 553.48 | 5 | 8 | 384.98 | 0 | 0 | 0.00 | 5 | 8 | 21 | | 384.98 | 15 | 16 | 875.08 | 1 | 1 | 63.38 | 16 | 17 | 50 | 938.46 | | | |
| 23:00-23:59 | 6 | 18 | 777.48 | 1 | 0 | 23.85 | | 7 | 18 | 43 | | 801.33 | 6 | 14 | 607.75 | 0 | 0 | 0.00 | 6 | 14 | 34 | | 607.75 | 12 | 32 | 1,385.23 | 1 | 0 | 23.85 | 13 | 32 | 77 | 1,409.08 | | | |
| รวม 18:00-23:59 | 37 | 78 | 3,569.43 | 4 | 4 | 228.43 | | 41 | 82 | 205 | | 3,797.86 | 23 | 38 | 1,760.01 | 1 | 0 | 10.28 | 24 | 38 | 100 | | 1,770.29 | 60 | 116 | 5,329.44 | 5 | 4 | 238.71 | 65 | 120 | 305 | 5,568.15 | | | |
| To Day | 117 | 274 | 12,171.58 | 10 | 11 | 548.98 | | 127 | 285 | 697 | | 12,720.56 | 91 | 216 | 9,535.31 | 8 | 7 | 431.06 | 99 | 223 | 545 | | 9,966.37 | 208 | 490 | 21,706.89 | 18 | 18 | 980.04 | 226 | 508 | 1,242 | 22,686.93 | | | |
| To Date | 10,610 | 26,302 | 1,241,167.13 | 258 | 355 | 18,299.79 | | 10,868 | 26,657 | 64,182 | | 1,259,466.92 | 9,780 | 21,366 | 939,854.76 | 776 | 1,235 | 61,576.48 | 10,556 | 22,601 | 55,758 | | 1,001,431.24 | 20,390 | 47,668 | 2,181,021.89 | 1,034 | 1,590 | 79,876.27 | 21,424 | 49,258 | 119,940 | 2,260,898.16 | | | |
| เริ่มนับ: 2022-12-13 ถึงปัจจุบัน: 78 วัน | | | | | | | | | | เริ่มนับ: 2022-12-16 ถึงปัจจุบัน: 75 วัน | | | | | | | | | | เริ่มนับ: 2022-12-13 ถึงปัจจุบัน: 78 วัน | | | | | | | | | | | | | | | | |
| ข้อผิดพลาดใหม่สะสมถึงปัจจุบัน: 18299.79 คำนวณ 1.45 % | | | | | | | | | | ข้อผิดพลาดใหม่สะสมถึงปัจจุบัน: 61576.48 คำนวณ 6.15 % | | | | | | | | | | ข้อผิดพลาดใหม่สะสมถึงปัจจุบัน: 79876.27 คำนวณ 3.53 % | | | | | | | | | | | | | | | | |
| ข้อผิดพลาดสะสมถึงปัจจุบัน: 1241167.13 คำนวณ 98.55 % | | | | | | | | | | ข้อผิดพลาดสะสมถึงปัจจุบัน: 939854.76 คำนวณ 93.85 % | | | | | | | | | | ข้อผิดพลาดสะสมถึงปัจจุบัน: 2181021.89 คำนวณ 96.47 % | | | | | | | | | | | | | | | | |
| สะสมถึงปัจจุบัน: 1259466.92 คำนวณ | | | | | | | | | | สะสมถึงปัจจุบัน: 1001431.24 คำนวณ | | | | | | | | | | สะสมถึงปัจจุบัน: 2260898.16 คำนวณ | | | | | | | | | | | | | | | | |
| นับเฉลี่ย (ค่านับ) : 16147.01ค่านับ | | | | | | | | | | นับเฉลี่ย (ค่านับ) : 13352.42ค่านับ | | | | | | | | | | นับเฉลี่ย (ค่านับ) : 28985.87ค่านับ | | | | | | | | | | | | | | | | |
| นบน.บรรทุกเฉลี่ย(ค่านับ) : 19.62 คำนวณ | | | | | | | | | | นบน.บรรทุกเฉลี่ย(ค่านับ) : 17.96 คำนวณ | | | | | | | | | | นบน.บรรทุกเฉลี่ย(ค่านับ) : 18.85 คำนวณ | | | | | | | | | | | | | | | | |

เอกสารแนบที่ 7

เอกสารอบรมเกี่ยวกับการใช้อุปกรณ์คุ้มครองความปลอดภัยส่วนบุคคล

อบรมความปลอดภัยในการทำงาน (พนักงานใหม่)



แผนกความปลอดภัยอาชีวอนามัยและสิ่งแวดล้อม



วัตถุประสงค์

เมื่อเข้ารับการฝึกอบรมในหัวข้อวิชานี้แล้ว
ผู้เข้ารับการฝึกอบรมต้องสามารถอธิบาย

1. ความหมายของคำที่เกี่ยวข้องกับความปลอดภัยในการทำงานได้
2. สาเหตุของอุบัติเหตุจากการทำงานได้
3. สาเหตุของการเจ็บป่วยจากสภาพแวดล้อมในการทำงานได้
4. การป้องกันอุบัติเหตุและการเจ็บป่วยจากการทำงานได้



คำจำกัดความที่เกี่ยวข้อง : พ.ร.บ.ความปลอดภัย อาชีวอนามัย และสภาพแวดล้อมในการทำงาน พ.ศ. 2554

ความปลอดภัย อาชีวอนามัย และสภาพแวดล้อมในการทำงาน

หมายถึง การกระทำหรือสภาพการทำงาน
ซึ่งปลอดจากเหตุอันจะทำให้เกิดการประสพอันตราย
ต่อชีวิต ร่างกาย จิตใจ หรือสุขภาพอนามัย
อันเนื่องมาจากการทำงานหรือเกี่ยวกับการทำงาน



คำจำกัดความที่เกี่ยวข้อง : พ.ร.บ.เงินทดแทน พ.ศ.2537



- **ประสบอันตราย** หมายถึง การที่ลูกจ้างได้รับอันตรายแก่กายหรือผลกระทบแก่จิตใจ หรือถึงแก่ความตายเนื่องจากการทำงาน หรือป้องกันรักษาประโยชน์ให้นายจ้าง หรือตามคำสั่งของนายจ้าง

โดยทั่วไป การประสบอันตรายจากการทำงาน มีความหมายครอบคลุมถึงการเกิดอุบัติเหตุจากการทำงาน การเจ็บป่วย การเกิดโรคจากการทำงานและการเกิดโรคอันเกี่ยวเนื่องจากการทำงาน



คำจำกัดความที่เกี่ยวข้อง : มาตรฐานระบบการจัดการความปลอดภัยฯ

อุบัติเหตุ หมายถึง เหตุการณ์ที่ไม่มีผู้ใดตั้งใจให้เกิด เมื่อเกิดขึ้นแล้ว**มีผล**ให้เกิดการบาดเจ็บ หรือเสียชีวิต หรือทรัพย์สินเสียหาย

เหตุการณ์เกือบเป็นอุบัติเหตุ หมายถึง เหตุการณ์ที่ไม่มีผู้ใดตั้งใจให้เกิด เมื่อเกิดขึ้นแล้ว**ไม่มีผล**ให้เกิดการบาดเจ็บหรือเสียชีวิต หรือทรัพย์สินเสียหาย



คำจำกัดความที่เกี่ยวข้อง : มาตรฐานระบบการจัดการด้านความปลอดภัยฯ

อันตราย หมายถึง สถานการณ์ที่มีเหตุอันจะทำให้เกิดความสูญเสีย

ความสูญเสีย หมายถึง การบาดเจ็บ หรือเสียชีวิต หรือทรัพย์สินเสียหาย หรือเจ็บป่วยหรือเป็นโรค

ความเสี่ยง หมายถึง ระดับของอันตรายที่บ่งบอกว่ายอมรับได้หรือยอมรับไม่ได้

ระเบียบการปฏิบัติงาน หมายถึง การอธิบายภาพรวมของการทำงานในกระบวนการทำงานว่าเกี่ยวข้องกับอะไร ใคร เมื่อไหร่ ที่ไหน อย่างไร มีเอกสารอะไรบ้างที่เกี่ยวข้อง

ขั้นตอนและวิธีการปฏิบัติงาน หมายถึง การอธิบายว่าแต่ละขั้นตอนงานมีรายละเอียดการปฏิบัติงานอย่างไร



คำจำกัดความที่เกี่ยวข้อง : พ.ร.บ.ความปลอดภัย อาชีวอนามัย และสภาพแวดล้อมในการทำงาน พ.ศ. 2554

นายจ้าง หมายถึง นายจ้างตามกฎหมายว่าด้วยการคุ้มครองแรงงานและให้หมายความรวมถึงผู้ประกอบการซึ่งยอมให้บุคคลหนึ่งบุคคลใดมาทำงานหรือทำผลประโยชน์ให้แก่หรือในสถานประกอบการ ไม่ว่าการทำงานหรือการทำผลประโยชน์นั้นจะเป็นส่วนหนึ่งส่วนใดหรือทั้งหมดในกระบวนการผลิตหรือธุรกิจในความรับผิดชอบของผู้ประกอบการนั้นหรือไม่ก็ตาม

ลูกจ้าง หมายถึง ลูกจ้างตามกฎหมายว่าด้วยการคุ้มครองแรงงานและให้หมายความรวมถึงผู้ซึ่งได้รับความยินยอมให้ทำงานหรือทำผลประโยชน์ให้แก่หรือในสถานประกอบการของนายจ้างไม่ว่าจะเรียกชื่ออย่างไรก็ตาม

เจ้าหน้าที่ความปลอดภัยในการทำงาน หมายถึง ลูกจ้างซึ่งนายจ้างแต่งตั้งให้ปฏิบัติหน้าที่ด้านความปลอดภัย อาชีวอนามัย และสภาพแวดล้อมในการทำงาน





อุบัติเหตุจากการทำงาน

หมายถึง เหตุการณ์ที่ไม่มีผู้ใดตั้งใจให้เกิด เมื่อเกิดขึ้นแล้วมีผลให้เกิดการบาดเจ็บ หรือเสียชีวิต หรือทรัพย์สินเสียหาย ในที่นี้จะกล่าวถึงอุบัติเหตุที่เกิดขึ้นจากการทำงานเท่านั้น เช่น ลูกจ้างตกจากที่สูงขณะทำงานบนหลังคา ลูกจ้างถูกใบเลื่อยบาดขณะเลื่อยไม้ ลูกจ้างถูกสารเคมีกระเด็นเข้าตาขณะผสมสารเคมี เป็นต้น



สาเหตุของอุบัติเหตุ

การเกิดอุบัติเหตุที่ทำให้เกิดการบาดเจ็บและความเสียหายต่าง ๆ เป็นผลที่สืบเนื่องโดยตรงมาจากการกระทำที่ไม่ปลอดภัย และ/หรือสภาพการณ์ที่ไม่ปลอดภัย ได้แก่



สาเหตุของอุบัติเหตุ

1

การกระทำที่ไม่ปลอดภัย



เป็นการกระทำของผู้ปฏิบัติงานในขณะทำงาน ซึ่งอาจจะก่อให้เกิดอุบัติเหตุได้ ตัวอย่างเช่น

- 1) ใช้เครื่องจักร เครื่องกล เครื่องมือ หรืออุปกรณ์ต่าง ๆ โดยผลการหรือโดยไม่ได้รับมอบหมาย
- 2) ทำงานเร็วเกินสมควรและใช้เครื่องจักรในอัตราที่เร็วเกินกำหนด
- 3) ซ่อมแซมหรือบำรุงรักษาในขณะที่เครื่องยนต์กำลังหมุน
- 4) ถอดอุปกรณ์ความปลอดภัยจากเครื่องจักรโดยไม่มีเหตุอันสมควร
- 5) หยอกล้อกันในขณะทำงาน
- 6) ทำงานในที่ที่ไม่ปลอดภัย
- 7) ใช้เครื่องมือที่ชำรุดหรือไม่ถูกวิธี
- 8) ยกหรือเคลื่อนย้ายวัสดุด้วยท่าทางหรือวิธีการที่ไม่ปลอดภัย
- 9) ไม่สวมใส่อุปกรณ์คุ้มครองความปลอดภัยส่วนบุคคลที่จัดให้
- 10) ไม่ปฏิบัติตามข้อบังคับ ข้อห้าม ป้ายหรือสัญลักษณ์เตือนต่าง ๆ



สาเหตุของอุบัติเหตุ

2 สภาพการณ์ที่ไม่ปลอดภัย

เป็นสภาพแวดล้อมที่อยู่รอบ ๆ ตัวผู้ปฏิบัติงานในขณะที่ทำงาน ซึ่งอาจเป็นสาเหตุก่อให้เกิดอุบัติเหตุได้ ตัวอย่างเช่น

- 1) ไม่มีที่ครอบหรือการปิดคลุมส่วนที่หมุนได้และส่วนส่งกำลังของเครื่องจักร
- 2) ที่ครอบหรือการปิดของเครื่องจักรไม่ปลอดภัยหรือไม่เหมาะสม
- 3) เครื่องจักร เครื่องมือที่ใช้ มีการออกแบบที่ไม่เหมาะสม
- 4) บริเวณพื้นที่ทำงานลื่น ขรุขระ หรือสกปรก
- 5) บริเวณที่ทำงานมีการวางของไม่เป็นระเบียบ กีดขวางทางเดิน
- 6) การกองวัสดุสูงเกินไป หรือการซ้อนวัสดุไม่ถูกวิธี
- 7) การจัดเก็บสารเคมี สารไวไฟต่าง ๆ ไม่เหมาะสม
- 8) แสงสว่างไม่เหมาะสม เช่น แสงอาจสว่างไม่เพียงพอ หรือแสงจ้าเกินไป เป็นต้น
- 9) ไม่มีระบบการระบายและถ่ายเทอากาศที่เหมาะสม



ความสูญเสีย

จากการเกิดอุบัติเหตุ

แบ่งเป็น 2 ประเภทหลักๆ ได้แก่

- ความสูญเสียทางตรง
- ความสูญเสียทางอ้อม



ความสูญเสียจากการเกิดอุบัติเหตุ

1

ความสูญเสียทางตรง

หมายถึง ค่าใช้จ่ายที่เกี่ยวข้องกับผู้ประสบอุบัติเหตุ โดยตรง ได้แก่



- 1) ค่ารักษาพยาบาล
- 2) ค่าทดแทน
- 3) ค่าทำขวัญ ค่าทำศพ
- 4) ค่าประกันชีวิต



ความสูญเสียจากการเกิดอุบัติเหตุ

2

ความสูญเสียทางอ้อม

หมายถึง ค่าใช้จ่ายอื่น ๆ (ซึ่งส่วนใหญ่จะคำนวณเป็นต้นทุนได้ยาก) นอกเหนือจากค่าใช้จ่ายจากความสูญเสียทางตรง ได้แก่



1. การสูญเสียเวลาทำงานของ

- ก. ผู้ปฏิบัติงานที่ได้รับบาดเจ็บ เพื่อรักษาพยาบาล
- ข. ผู้ปฏิบัติงานอื่นที่ต้องหยุดงานชั่วคราว เนื่องจาก
 - การช่วยเหลือผู้บาดเจ็บโดยการปฐมพยาบาล หรือนำส่งโรงพยาบาล
 - ความอยากรู้อยากเห็น
 - การวิพากษ์วิจารณ์
 - ความตื่นตระหนก ตกใจ และเสียขวัญ
- ค. หัวหน้างานหรือผู้บังคับบัญชา เนื่องจาก
 - การช่วยเหลือผู้บาดเจ็บ
 - การสอบสวนหาสาเหตุของการเกิดอุบัติเหตุ
 - การบันทึกและจัดทำรายงานการเกิดอุบัติเหตุ
 - การจัดหาและฝึกสอนผู้ปฏิบัติงานอื่นให้เข้าทำงานแทนผู้บาดเจ็บ
 - การแก้ไขและป้องกันอุบัติเหตุไม่ให้เกิดซ้ำอีก



ความสูญเสียจากการเกิดอุบัติเหตุ

2 ความสูญเสียทางอ้อม (ต่อ)

- 2) ค่าใช้จ่ายในการซ่อมแซมเครื่องจักร เครื่องมือ อุปกรณ์ที่ได้รับ ความเสียหาย
- 3) วัตถุดิบหรือสินค้าที่ได้รับความเสียหายต้องทิ้ง ทิ้งขาย หรือขายทิ้ง
- 4) ผลผลิตลดลง เนื่องจากกระบวนการผลิตขัดข้อง ต้องหยุดชะงัก
- 5) ค่าสวัสดิการต่าง ๆ ของผู้บาดเจ็บ
- 6) สถานประกอบการต้องจ่ายค่าจ้างให้แก่ผู้บาดเจ็บตามปกติ แม้จะทำงานได้ไม่เต็มที หรือต้องหยุดทำงาน
- 7) การสูญเสียโอกาสทางการค้า เช่น ผลผลิตลดลง ทำงานไม่ได้ ตามเป้าหมาย เป็นต้น
- 8) การเสียชื่อเสียง และภาพลักษณ์ของสถานประกอบการ
- 9) ค่าใช้จ่ายเบ็ดเตล็ดต่าง ๆ เช่น ค่าเช่า ค่าไฟฟ้า ค่าน้ำประปาและ ค่าใช้จ่ายอื่น ๆ ที่สถานประกอบการยังต้องจ่ายตามปกติ แม้ว่าจะต้องหยุด หรือปิดกิจการในกรณีเกิดอุบัติเหตุร้ายแรง

ความสูญเสียทางอ้อม มีมูลค่าความสูญเสียมากที่สุด

นอกจากนี้ ผู้ประสบอุบัติเหตุที่ได้รับบาดเจ็บจนถึงขั้นพิการหรือทุพพลภาพไม่สามารถกลับเข้าสู่กระบวนการทำงานดั้งเดิมได้ ทำให้ไม่สามารถดำรงชีวิตได้ตามปกติ กลายเป็นภาระของสังคมที่ต้องรับผิดชอบดูแลร่วมกัน ดังนั้นความสูญเสียทางอ้อมนั้นมูลค่ามากกว่าความสูญเสียทางตรง ซึ่งปกติเรามักจะไม่คำนึงถึงความสูญเสียดังกล่าว



บริษัท ไทยเบฟเวอเรจ จำกัด
Thip Sagar Kamphongchai Co., Ltd.

ขั้นตอนการแจ้งกรณีเกิดอุบัติเหตุจากการทำงาน



พนักงานต้องแจ้งหัวหน้างานทุกครั้ง



การเจ็บป่วย/โรคจากการทำงาน

โรคจากการทำงาน หรืออาจเรียกว่าโรคจากการประกอบอาชีพ บางกรณีอาจปรากฏอาการขึ้นอย่างเฉียบพลันเนื่องจากได้รับสิ่งที่ทำให้เกิดโรคในปริมาณความเข้มข้นสูงในระยะเวลาสั้น ๆ เช่น กรณีหายใจเอาก๊าซแอมโมเนียที่เกิดการรั่วไหลจากกระบวนการผลิต จะทำให้เกิดผลต่อระบบทางเดินหายใจ เกิดการเจ็บป่วยขึ้น

แต่บางครั้งโรคจากการทำงานอาจปรากฏอาการแบบเรื้อรังเนื่องจากผู้ปฏิบัติงานได้รับสิ่งที่ทำให้เกิดโรคนั้นทีละเล็กละน้อย สะสมเป็นเวลานานหลายเดือนหรือหลายปี เช่น หูตึงจากเสียงดัง โรคปอดฝุ่นฝ้าย โรคปอดฝุ่นทราย เป็นต้น





องค์ประกอบที่ทำให้เกิดการเจ็บป่วย/โรคจากการทำงาน

องค์ประกอบหลักที่ทำให้เกิดการเจ็บป่วย และ/หรือโรคจากการทำงาน มี 3 ปัจจัย ได้แก่

(1) **ผู้ปฏิบัติงาน** ปัจจัยที่เกี่ยวกับตัวผู้ปฏิบัติงานที่นับว่ามีอิทธิพลต่อการเจ็บป่วย และ/หรือโรคจากการทำงานมีหลายประการ เช่น อายุ เพศ กรรมพันธุ์ เชื้อชาติ ภาวะโภชนาการของแต่ละบุคคล โรคประจำตัว ความไวต่อการเกิดโรค พื้นฐานการศึกษาของผู้ปฏิบัติงาน องค์ประกอบด้านจิตใจ และองค์ประกอบด้านพฤติกรรม เป็นต้น

(2) **สภาพแวดล้อมในการทำงานที่เป็นอันตรายต่อสุขภาพ** คือสาเหตุที่สำคัญของการเกิดการเจ็บป่วยและ/หรือโรคจากการทำงาน ซึ่งแบ่งได้เป็นกลุ่มใหญ่ ๆ ได้แก่ สภาพแวดล้อมทางกายภาพ ทางเคมี ทางชีวภาพ ทางกายศาสตร์ และทางจิตวิทยาสังคม

(3) **สิ่งแวดล้อมทั่วไป** เป็นปัจจัยภายนอกที่กระตุ้นและส่งเสริมทั้งทางตรงและทางอ้อมที่จะทำให้อุบัติการณ์โรคเกิดขึ้น เช่น สภาพที่พักอาศัยไม่ถูกสุขลักษณะ สภาพภูมิอากาศ และสภาพเศรษฐกิจ เป็นต้น



สภาพแวดล้อมในการทำงานที่อาจเป็นอันตรายต่อสุขภาพ

สภาพแวดล้อมในการทำงานที่เป็นอันตรายต่อสุขภาพ หมายถึง สิ่งหรือสภาพต่าง ๆ ที่อยู่รอบตัวผู้ปฏิบัติงาน เช่น ความร้อน ความเย็น แสงสว่าง เสียงดัง ความสั่นสะเทือน รังสี ก๊าซ ไอสาร ฝุ่น พุ่ม ละออง สารเคมี เชื้อโรค และสัตว์ต่าง ๆ นอกจากนี้ยังรวมถึงสภาพการทำงานที่ซ้ำซาก การเร่งรีบทำงาน การทำงานล่วงเวลา สัมพันธภาพระหว่างเพื่อนร่วมงาน คำตอบแทน และชั่วโมงการทำงาน เป็นต้น

ความไม่เหมาะสมของปริมาณและเวลาที่สัมผัสกับสภาพแวดล้อมในการทำงาน นับว่าเป็นปัจจัยที่มีส่วนเกี่ยวข้องในการก่อให้เกิดการเจ็บป่วย หรือโรคจากการทำงานได้



5 กลุ่มสภาพแวดล้อมในการทำงานที่อาจเป็นอันตรายต่อสุขภาพ



สภาพแวดล้อมทางเคมี



สารเคมีชนิดต่าง ๆ ทั้งที่เป็นวัตถุดิบ หรือผลผลิต หรือของเสียที่ต้องกำจัด โดยทั่วไปอาจจะอยู่ในรูป ก๊าซ ไอสาร ฝุ่น พุ่ม คำน ละออง หรืออยู่ในรูปของเหลว

ตัวอย่างสารเคมี เช่น ก๊าซคาร์บอนมอนนอกไซด์ ก๊าซไซโนไซด์ แก๊ว แมงกานีส พรอท เบนซีน คาร์บอนเตตระคลอไรด์ แอสเบสตอส (ใยหิน) เป็นต้น

สารเคมีอาจเข้าสู่ร่างกายโดยการหายใจ การกิน หรือการดูดซึมผ่านทางผิวหนังของผู้ปฏิบัติงาน ปริมาณของสารเคมีนั้นว่ามีบทบาทอย่างมากที่ส่งผลให้เกิดโรคจากการทำงานช้าหรือเร็ว



สภาพแวดล้อมทางชีวภาพ

เช่น ไวรัส แบคทีเรีย เชื้อรา ไรฝุ่น พยาธิ และ
สัตว์อื่น ๆ เช่น ยุง หนู งู เป็นต้น



สภาพแวดล้อมทาง

การยศาสตร์

เช่น การทำงานที่มีท่าทางการทำงาน
ที่ไม่เหมาะสม การก้มยกย้ายของผิดวิธี
การบิดเอี้ยวตัว การทำงานซ้ำซาก การทำงาน
หนักเกินขีดความสามารถของผู้ปฏิบัติงาน
การทำงานที่สถานงานมีระดับความสูง
ไม่เหมาะสมกับความสูงของผู้ปฏิบัติงาน
 เป็นต้น



สภาพแวดล้อมทางจิตวิทยาสังคม

งานบางลักษณะอาจก่อให้เกิดความเครียดต่อจิตใจได้ เช่น การทำงานแข่งกับเวลาต้องทำงานด้วยความเร่งรีบ การทำงานกะ การได้รับค่าจ้างที่ไม่เหมาะสม สัมพันธภาพระหว่างผู้ปฏิบัติงาน เป็นต้น



องค์ประกอบที่ทำให้เกิด
การเจ็บป่วย



นำไปสู่การเจ็บป่วย
โรคจากการทำงาน





การป้องกันอุบัติเหตุและการเจ็บป่วยจากการทำงาน

ลำดับมาตรการป้องกันอันตราย หรือควบคุมความเสี่ยง

มาตรการป้องกันอันตราย หรือควบคุมความเสี่ยง ที่อาจเกิดขึ้นจากการทำงาน เป็นการดำเนินการเพื่อขจัดหรือลดอันตรายที่อาจเกิดขึ้นจากการทำงานให้หมดไปหรืออยู่ในระดับที่ยอมรับได้ ซึ่งควรดำเนินการตามลำดับ โดยเริ่มจากมาตรการลำดับที่ 1 จนถึงมาตรการลำดับที่ 5 แต่โดยทั่วไปแล้ว จะใช้มาตรการควบคุมมากกว่า 1 มาตรการ เพื่อให้การควบคุมอันตรายและลดความเสี่ยงเป็นไปอย่างได้ผล



ลำดับของมาตรการควบคุมป้องกันอันตราย



มาตรการลำดับที่ 1 การขจัดอันตราย

ในการควบคุมความเสี่ยง มาตรการที่ต้องพิจารณาเป็นลำดับแรกคือการขจัดอันตราย ซึ่งถือเป็น**มาตรการคุ้มครองดูแลที่ดีที่สุด** เพราะช่วยลดความเสี่ยงต่อการสัมผัสอันตรายได้ ทำให้ลูกจ้างมีโอกาสได้รับอันตรายน้อยที่สุด และเป็นการควบคุมที่ถาวร เช่น การใช้หุ่นยนต์ทำงานแทนมนุษย์ การแยกเส้นทางคนเดินกับเส้นทางยานพาหนะ เป็นต้น



มาตรการลำดับที่ 2 การทดแทนด้วยสิ่งที่มีอันตรายน้อยกว่า



ลำดับที่ 2 คือ การทดแทนด้วยวัสดุ วิธีการทำงาน หรืออุปกรณ์ที่มีอันตรายน้อยกว่า **ถือเป็นมาตรการที่ช่วยลดความเสี่ยงต่อการสัมผัสอันตราย** ทำให้มีโอกาสได้รับอันตรายจากการทำงานน้อยลง เช่น การเลือกใช้สารเคมีที่มีอันตรายน้อยกว่า แทนการใช้สารเคมีที่มีอันตรายมาก หรือการใช้สีที่ใช้น้ำเป็นตัวทำละลาย แทนการใช้สีที่ใช้สารประเภทน้ำมันเป็นตัวทำละลาย การนำขั้นตอนการทำงานที่มีความเสี่ยงบนที่สูงลงมาทำในระดับพื้นดิน เป็นต้น



มาตรการลำดับที่ 3 การควบคุมทางวิศวกรรม



หากไม่สามารถควบคุมอันตรายหรือความเสี่ยงด้วยการ จัดอันตราย (มาตรการลำดับที่ 1) และการทดแทนด้วยสิ่งที่มีอันตรายน้อยกว่า (มาตรการลำดับที่ 2) ได้ ก็ให้พิจารณา ดำเนินการควบคุมด้วยการควบคุมทางวิศวกรรม **ซึ่งเป็นการดำเนินการควบคุมเพื่อให้สถานที่/สภาพการทำงานปลอดภัย** เช่น การติดตั้งการ์ดส่วนที่เป็นอันตรายของเครื่องจักร การติดตั้งระบบระบายอากาศ การลดความดังของเสียง การยกย้ายวัสดุโดยใช้อุปกรณ์เครื่องกล การป้องกันการตกจากที่สูงโดยการติดตั้งราวกันตก เป็นต้น



มาตรการลำดับที่ 4 การควบคุมเชิงบริหารจัดการ

การควบคุมเชิงบริหารจัดการโดยการให้ข้อมูลความรู้และการอบรมที่เหมาะสม การตรวจสอบอุปกรณ์ความปลอดภัย มีระบบการอนุญาตเข้าปฏิบัติงาน การตรวจวัดสภาพแวดล้อมในการทำงาน การจัดให้มีโครงการเฝ้าระวังสุขภาพสำหรับผู้ปฏิบัติงานที่ได้มีการชี้บ่งว่ามีความเสี่ยง เช่น ผู้ที่สัมผัสกับเสียงดัง ผู้ที่ใช้เครื่องมือที่มีความสั่นสะเทือน ผู้ที่มีความผิดปกติของระบบทางเดินหายใจ เป็นต้น



มาตรการลำดับที่ 5 การใช้อุปกรณ์คุ้มครองความปลอดภัยส่วนบุคคล

มาตรการใช้อุปกรณ์คุ้มครองความปลอดภัยส่วนบุคคลนี้ไม่ควรนำมาใช้เป็นมาตรการหลักในการป้องกันอันตราย เนื่องจากเป็นมาตรการควบคุมเพื่อลดความรุนแรงของการเกิดอุบัติเหตุ ไม่ใช่เป็นการลดความเสี่ยงของการเกิดอุบัติเหตุ หากจำเป็นต้องใช้ ให้เลือกใช้อย่างถูกต้องและเหมาะสมกับลักษณะ และควรให้ผู้ที่มีส่วนร่วมในการเลือกใช้อุปกรณ์คุ้มครองความปลอดภัยส่วนบุคคลตลอดจนมีการให้ความรู้เกี่ยวกับวิธีการใช้ การบำรุงรักษาอุปกรณ์อย่างถูกต้อง



อุปกรณ์ PPE

อุปกรณ์ป้องกันภัยส่วนบุคคล

คือ อุปกรณ์ที่ใช้สวมใส่เมื่อต้องมีการปฏิบัติงานที่เสี่ยงต่อการเกิดอันตรายหรือโรคจากการทำงาน เพื่อป้องกันหรือลดความรุนแรงของอันตรายที่จะเกิดจากการทำงาน และจะต้องสวมใส่ตลอดเวลาทำงาน

มักจะเรียกกันสั้นๆว่า

“ PPE ”(Personal Protective Equipment)



อุปกรณ์ PPE

อุปกรณ์ป้องกัน
ศีรษะ



อุปกรณ์ป้องกัน
ผม



อุปกรณ์ป้องกัน
ตา



©Photo courtesy of
Lab Safety Supply, Janesville, WI

อุปกรณ์ PPE

อุปกรณ์ป้องกัน
หู



อุปกรณ์ป้องกัน
เท้า



อุปกรณ์ป้องกัน
ลำตัวและขา



อุปกรณ์ PPE

อุปกรณ์ป้องกัน
ระบบทางเดิน
หายใจ



อุปกรณ์ป้องกันมือ
และแขน



อุปกรณ์ป้องกัน
การตกจากที่สูง





องค์ประกอบของไฟ ประกอบด้วย



เชื้อเพลิง เป็นตัวสนับสนุนการลุกไหม้

ความร้อน ทำให้เชื้อเพลิงมีอุณหภูมิสูงถึงจุดติดไฟ
ออกซิเจน ทำให้การลุกไหม้อย่างต่อเนื่อง

***ไฟจะติดเมื่อองค์ประกอบครบ 3 อย่าง ทำ
ปฏิกิริยาทางเคมีต่อเนื่องเป็นลูกโซ่ (Chain
Reaction)

*****ถ้าหากเราตัดองค์ประกอบของไฟอย่างใด
อย่างหนึ่งออก ไฟก็จะดับลง

ประเภทของไฟแบ่งออกเป็น..



ชนิดของถังดับเพลิง

ชนิดของถังดับเพลิงในพื้นที่บริษัทฯ



วิธีการใช้ถังดับเพลิง

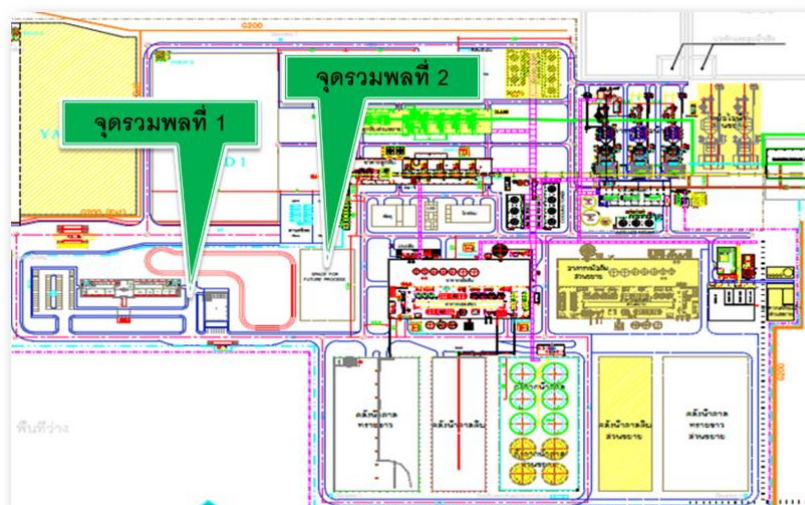


แนวทางปฏิบัติเมื่อเกิดเหตุเพลิงไหม้

1. เมื่อพบเหตุเพลิงไหม้ ให้พิจารณาว่าสามารถระงับเหตุได้ด้วยตัวเองได้หรือไม่
2. **ถ้าดับได้** ให้ใช้ถังดับเพลิงที่มีอยู่ในบริเวณใกล้เคียงทำการระงับเหตุทันที แล้วให้แจ้งหัวหน้างานทันที
- ** พนักงานควรทราบจุดติดตั้งถังดับเพลิงในหน่วยงานของตนเอง**
3. **ถ้าดับไม่ได้** ให้ทำการแจ้งหัวหน้างาน แล้วรอฟังสัญญาณแจ้งเหตุฉุกเฉิน
4. เมื่อได้ยินสัญญาณแจ้งเหตุฉุกเฉิน ให้พนักงานเข้าแถว แล้วเดินเร็วไปรวมตัวกัน ณ จุดรวมพล



จุดรวมพลของบริษัทฯ

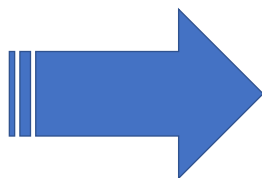


| สี | ความหมาย | รูปทรงเรขาคณิต | ตัวอย่างเครื่องหมาย |
|---------------------|--|------------------------------|--|
| ห้าม | หยุด ห้ามทำ ต้องไม่ทำ | สีแดง = หยุด | ห้ามเดิน, ห้ามสวมรองเท้าแตะ, ห้ามใช้โทรศัพท์ |
| บังคับ | ต้องทำ บังคับ ให้ปฏิบัติตาม | สีฟ้า = ปฏิบัติ | ต้องรักษาความสะอาด, ต้องสวมหมวก, ต้องสวมรองเท้าบู๊ต |
| เตือน | ระวัง มีอันตราย | สีเหลือง = ระวัง | ระวังสายไฟฟ้า, ระวังยานพาหนะ, ระวังวัตถุตก |
| สถานะปลอดภัย | บอกถึงการไปสู่ ความปลอดภัย | สีเขียว = ปลอดภัย | ช่องปฐมพยาบาล, โทรศัพท์ฉุกเฉิน, ทางออกฉุกเฉิน ขาหนีบ |
| อุปกรณ์ | ใช้งานตาม แผนป้องกัน และระงับ อัคคีภัย | สีแดง = ใช้เมื่อเกิดอัคคีภัย | จุดกดปุ่มฉุกเฉิน, อุปกรณ์ดับเพลิง, สายดับเพลิง |

ป้ายหรือสัญลักษณ์ ความปลอดภัย

สัญลักษณ์เพื่อความปลอดภัย

สัญลักษณ์
ความปลอดภัย
ในพื้นที่บริษัท
ติดที่ประตูสแกนนิ้ว
เข้าอาคาร



บริษัท น้ำตาลทิพย์เทพสงฆ์ จำกัด
Thip Sugar Kamphaengphet Co., Ltd.

สวมหมวกนิรภัย
WEAR HEAD PROTECTION

ระวัง
อันตรายจากเครื่องจักร
BEWARE MOVING MACHINERY

ห้ามถ่ายรูป
NO PHOTOGRAPH

ห้ามสูบบุหรี่
NO SMOKING

ห้ามเข้าก่อนได้รับอนุญาต
AUTHORIZED PERSONNEL ONLY

ระบบ ISO 45001



พนักงานทุกคน มีหน้าที่อย่างไร ในการช่วยพัฒนาระบบ....ด้านความปลอดภัย

- ให้ความร่วมมือในการปฏิบัติตามนโยบายด้านความปลอดภัยของบริษัท
- ปฏิบัติงานทุกงาน ทุกกิจกรรม ตามระเบียบ ตามขั้นตอน เพื่อให้เกิดความปลอดภัย
- ปฏิบัติตามกฎหมายระเบียบ ข้อบังคับด้านความปลอดภัยของบริษัท
- คิดอยู่เสมอว่าความปลอดภัยเป็นหน้าที่ของพนักงานทุกคนในบริษัท
- ให้ความร่วมมือทุกงาน ทุกกิจกรรม ที่เกี่ยวกับความปลอดภัยในการทำงาน





ความปลอดภัย...
เริ่มต้นที่ตัวเรา.....



บริษัท น้ำตาลทิพย์กำแพงเพชร จำกัด
Thip Sugar Kamphaengphet Co., Ltd

Thank You!



เอกสารแนบที่ 8

ผลการตรวจวัดระดับเสียงในสถานประกอบการ



BY067/02/66

B-Pro-2789-1/2021

รายงานผลการตรวจวัดระดับเสียง

โครงการ : บริษัท น้ำตาลทิพย์กำแพงเพชร จำกัด (เฟส 2) วันที่ตรวจวัด : 7 กุมภาพันธ์ 2566
ที่ตั้งโครงการ : อำเภอวังสามัคคี อำเภอลองชลูง วันที่ออกรายงาน : 17 กุมภาพันธ์ 2566
และอำเภอทรายทองวัฒนา จังหวัดกำแพงเพชร
ชื่อ/ที่อยู่ลูกค้า : บริษัท น้ำตาลทิพย์กำแพงเพชร จำกัด (เฟส 2)
ผู้ตรวจวัด : บริษัท เอส.พี.เอส. คอนซัลติ้ง เซอร์วิส จำกัด

| เวลา | แผนกหม้อต้ม | ค่ามาตรฐาน | | | | |
|------------------------------|-------------------------------------|---------------|-------|------------------|-----------|---|
| | บริเวณหม้อต้ม | | | | | |
| | L _{eq} 1 hr [dB(A)] | | | | | |
| 10:30-11:30 | 80.0 | - | | | | |
| 11:30-12:30 | 81.2 | - | | | | |
| 12:30-13:30 | 82.8 | - | | | | |
| 13:30-14:30 | 81.8 | - | | | | |
| 14:30-15:30 | 81.9 | - | | | | |
| 15:30-16:30 | 84.2 | - | | | | |
| 16:30-17:30 | 83.2 | - | | | | |
| 17:30-18:30 | 84.5 | - | | | | |
| L _{eq} 8 hr [dB(A)] | 82.7 | ไม่เกิน 90.0 | | | | |
| L _{max} [dB(A)] | 92.5 | ไม่เกิน 140.0 | | | | |
| - | Sound Level Meter Data | | | | | - |
| | Calibrate Sheet No.: Noise B_038/23 | | | 04 February 2023 | | |
| | Equipment | Brand | Model | Serial No. | Standard | |
| | Sound Level Meter (No.B18) | ACO | 6236 | 00172048 | IEC 61672 | |
| | Actual Reading [dB] | | | | | |
| | Before Adjustment | | | After Adjustment | | |
| | 94.1 | | | 94.0 | | |

หมายเหตุ:

ค่ามาตรฐาน = ประกาศกระทรวงอุตสาหกรรม เรื่อง มาตรการคุ้มครองความปลอดภัยในการประกอบกิจการโรงงานเกี่ยวกับ
สภาวะแวดล้อมในการทำงาน พ.ศ. 2546

วิธีการตรวจวัด = เครื่องมือตรวจวัดระดับเสียง

เครื่องวัดเสียงทำการสอบเทียบโดยใช้ Acoustic Calibrator, ACO, Model 2127, S/N. 130006, IEC 60942

ผลการตรวจวัดนี้รับรองเฉพาะช่วงเวลาที่ทำการตรวจวัดเท่านั้น
ห้ามคัดถ่ายรายงานผลตรวจวัดเพียงบางส่วนโดยไม่ได้รับอนุญาตจากบริษัทเป็นลายลักษณ์อักษร



(นางสาวจารินี นันทวิสุทธิ)

ผู้ดำเนินการตรวจวัดและวิเคราะห์สภาวะการทำงาน

17 / 02 / 66



BY067/02/66

B-Pro-2789-1/2021

รายงานผลการตรวจวัดระดับเสียง

โครงการ : บริษัท น้ำตาลทิพย์กำแพงเพชร จำกัด (เฟส 2) วันที่ตรวจวัด : 7 กุมภาพันธ์ 2566
ที่ตั้งโครงการ : อำเภอวังสามัคคี อำเภอลองชลุง วันที่ออกรายงาน : 17 กุมภาพันธ์ 2566
และอำเภอทรายทองวัฒนา จังหวัดกำแพงเพชร
ชื่อ/ที่อยู่ลูกค้า : บริษัท น้ำตาลทิพย์กำแพงเพชร จำกัด (เฟส 2)
ผู้ตรวจวัด : บริษัท เอส.พี.เอส. คอนซัลติ้ง เซอร์วิส จำกัด

| เวลา | แผนกหม้อเคียว | | | | ค่ามาตรฐาน |
|------------------------------|-------------------------------------|-------|-------|------------------|---------------|
| | บริเวณหม้อเคียว | | | | |
| | L _{eq} 1 hr [dB(A)] | | | | |
| 10:30-11:30 | 79.0 | | | | - |
| 11:30-12:30 | 79.0 | | | | - |
| 12:30-13:30 | 79.0 | | | | - |
| 13:30-14:30 | 79.9 | | | | - |
| 14:30-15:30 | 79.1 | | | | - |
| 15:30-16:30 | 78.4 | | | | - |
| 16:30-17:30 | 78.2 | | | | - |
| 17:30-18:30 | 77.5 | | | | - |
| L _{eq} 8 hr [dB(A)] | 78.8 | | | | ไม่เกิน 90.0 |
| L _{max} [dB(A)] | 101.1 | | | | ไม่เกิน 140.0 |
| - | Sound Level Meter Data | | | | |
| | Calibrate Sheet No.: Noise B_038/23 | | | 04 February 2023 | |
| | Equipment | Brand | Model | Serial No. | Standard |
| | Sound Level Meter (No.B29) | ACO | 6236 | 00182011 | IEC 61672 |
| | Actual Reading [dB] | | | | |
| | Before Adjustment | | | After Adjustment | |
| | 93.9 | | | 94.0 | |

หมายเหตุ:

ค่ามาตรฐาน = ประกาศกระทรวงอุตสาหกรรม เรื่อง มาตรการคุ้มครองความปลอดภัยในการประกอบกิจการโรงงานเกี่ยวกับ
สภาวะแวดล้อมในการทำงาน พ.ศ. 2546

วิธีการตรวจวัด = เครื่องมือตรวจวัดระดับเสียง

เครื่องวัดเสียงทำการสอบเทียบโดยใช้ Acoustic Calibrator, ACO, Model 2127, S/N. 130006, IEC 60942

ผลการตรวจวัดนี้รับรองเฉพาะช่วงเวลาที่ได้ทำการตรวจวัดเท่านั้น
ห้ามคัดลอกข้อมูลรายงานผลตรวจวัดเพียงบางส่วนโดยไม่ได้รับอนุญาตจากบริษัทเป็นลายลักษณ์อักษร



(นางสาวจารินี นันทวิสุทธิ)

ผู้ดำเนินการตรวจวัดและวิเคราะห์สภาวะการทำงาน

17 / 02 / 66



BY067/02/66

B-Pro-2789-1/2021

รายงานผลการตรวจวัดระดับเสียง

โครงการ : บริษัท น้ำตาลทิพย์กำแพงเพชร จำกัด (เฟส 2) วันที่ตรวจวัด : 7 กุมภาพันธ์ 2566
ที่ตั้งโครงการ : อำเภอป่าโมกข์ อำเภอลำลูกขัน และอำเภอทรายทองวัฒนา จังหวัดกำแพงเพชร วันที่ออกรายงาน : 17 กุมภาพันธ์ 2566
ชื่อ/ที่อยู่ลูกค้า : บริษัท น้ำตาลทิพย์กำแพงเพชร จำกัด (เฟส 2)
ผู้ตรวจวัด : บริษัท เอส.พี.เอส. คอนซัลติ้ง เซอร์วิส จำกัด

| เวลา | แผนกหม้อป่น | ค่ามาตรฐาน | | | | |
|-------------------------------|-------------------------------------|---------------|-------|------------------|-----------|---|
| | บริเวณหม้อป่น | | | | | |
| | $L_{eq} \text{ 1 hr [dB(A)]}$ | | | | | |
| 10:30-11:30 | 84.5 | - | | | | |
| 11:30-12:30 | 84.4 | - | | | | |
| 12:30-13:30 | 84.2 | - | | | | |
| 13:30-14:30 | 84.1 | - | | | | |
| 14:30-15:30 | 84.1 | - | | | | |
| 15:30-16:30 | 84.2 | - | | | | |
| 16:30-17:30 | 84.2 | - | | | | |
| 17:30-18:30 | 84.3 | - | | | | |
| $L_{eq} \text{ 8 hr [dB(A)]}$ | 84.3 | ไม่เกิน 90.0 | | | | |
| $L_{max} \text{ [dB(A)]}$ | 91.8 | ไม่เกิน 140.0 | | | | |
| - | Sound Level Meter Data | | | | | - |
| | Calibrate Sheet No.: Noise B_038/23 | | | 04 February 2023 | | |
| | Equipment | Brand | Model | Serial No. | Standard | |
| | Sound Level Meter (No.B33) | ACO | 6236 | 00182015 | IEC 61672 | |
| | Actual Reading [dB] | | | | | |
| | Before Adjustment | | | After Adjustment | | |
| | 94.0 | | | 94.0 | | |

หมายเหตุ:

ค่ามาตรฐาน = ประกาศกระทรวงอุตสาหกรรม เรื่อง มาตรการคุ้มครองความปลอดภัยในการประกอบกิจการโรงงานเกี่ยวกับ
สภาวะแวดล้อมในการทำงาน พ.ศ. 2546

วิธีการตรวจวัด = เครื่องมือตรวจวัดระดับเสียง

เครื่องวัดเสียงทำการสอบเทียบโดยใช้ Acoustic Calibrator, ACO, Model 2127, S/N. 130006, IEC 60942

ผลการตรวจวัดนี้รับรองเฉพาะช่วงเวลาที่ได้ทำการตรวจวัดเท่านั้น

ห้ามคัดลอกหรือเผยแพร่รายงานผลตรวจวัดเพียงบางส่วนโดยไม่ได้รับอนุญาตจากบริษัทเป็นลายลักษณ์อักษร



(นางสาวจาริณี นันทวิสุทธิ)

ผู้ดำเนินการตรวจวัดและวิเคราะห์สภาวะการทำงาน

17 / 02 / 66



BY067/02/66

B-Pro-2789-1/2021

รายงานผลการตรวจวัดระดับเสียง

โครงการ : บริษัท น้ำตาลทิพย์กำแพงเพชร จำกัด (เฟส 2) วันที่ตรวจวัด : 7 กุมภาพันธ์ 2566
ที่ตั้งโครงการ : อำเภอวังสามัคคี อำเภอลองชล และอำเภอทรายทองวัฒนา จังหวัดกำแพงเพชร วันที่ออกรายงาน : 17 กุมภาพันธ์ 2566
ชื่อ/ที่อยู่ลูกค้า : บริษัท น้ำตาลทิพย์กำแพงเพชร จำกัด (เฟส 2)
ผู้ตรวจวัด : บริษัท เอส.พี.เอส. คอนซัลติ้ง เซอร์วิส จำกัด

| เวลา | แผนกสุทธิ | | | | ค่ามาตรฐาน | |
|------------------------------|-------------------------------------|-------|-------|------------------|---------------|---|
| | บริเวณ Shredder | | | | | |
| | L _{eq} 1 hr [dB(A)] | | | | | |
| 11:00-12:00 | 82.0 | | | | - | |
| 12:00-13:00 | 84.7 | | | | - | |
| 13:00-14:00 | 79.9 | | | | - | |
| 14:00-15:00 | 86.2 | | | | - | |
| 15:00-16:00 | 87.6 | | | | - | |
| 16:00-17:00 | 80.2 | | | | - | |
| 17:00-18:00 | 80.4 | | | | - | |
| 18:00-19:00 | 86.1 | | | | - | |
| L _{eq} 8 hr [dB(A)] | 84.3 | | | | ไม่เกิน 90.0 | |
| L _{max} [dB(A)] | 100.6 | | | | ไม่เกิน 140.0 | |
| - | Sound Level Meter Data | | | | | - |
| | Calibrate Sheet No.: Noise B_038/23 | | | 04 February 2023 | | |
| | Equipment | Brand | Model | Serial No. | Standard | |
| | Sound Level Meter (No.B36) | ACO | 6236 | 00192027 | IEC 61672 | |
| | Actual Reading [dB] | | | | | |
| | Before Adjustment | | | After Adjustment | | |
| | 94.0 | | | 94.0 | | |

หมายเหตุ:

ค่ามาตรฐาน = ประกาศกระทรวงอุตสาหกรรม เรื่อง มาตรการคุ้มครองความปลอดภัยในการประกอบกิจการโรงงานเกี่ยวกับ
สภาวะแวดล้อมในการทำงาน พ.ศ. 2546

วิธีการตรวจวัด = เครื่องมือตรวจวัดระดับเสียง

เครื่องวัดเสียงทำการสอบเทียบโดยใช้ Acoustic Calibrator, ACO, Model 2127, S/N. 130006, IEC 60942

ผลการตรวจวัดนี้รับรองเฉพาะช่วงเวลาที่ได้ทำการตรวจวัดเท่านั้น

ห้ามคัดลอกข้อมูลรายงานผลตรวจวัดเพียงบางส่วนโดยไม่ได้รับอนุญาตจากบริษัทเป็นลายลักษณ์อักษร



(นางสาวจารินี นันทวิสุทธิ)

ผู้ดำเนินการตรวจวัดและวิเคราะห์สภาวะการทำงาน

17 / 02 / 66



BY067/02/66

B-Pro-2789-1/2021

รายงานผลการตรวจวัดระดับเสียง

โครงการ : บริษัท น้ำตาลทิพย์กำแพงเพชร จำกัด (เฟส 2) วันที่ตรวจวัด : 7 กุมภาพันธ์ 2566
ที่ตั้งโครงการ : อำเภอเมืองสามคคี่ อำเภอคลองขลุ้ง วันที่ออกรายงาน : 17 กุมภาพันธ์ 2566
และอำเภอทรายทองวัฒนา จังหวัดกำแพงเพชร
ชื่อ/ที่อยู่ลูกค้า : บริษัท น้ำตาลทิพย์กำแพงเพชร จำกัด (เฟส 2)
ผู้ตรวจวัด : บริษัท เอส.พี.เอส. คอนซัลติ้ง เซอร์วิส จำกัด

| เวลา | แผนกลูกทึบ | | | | ค่ามาตรฐาน | |
|------------------------------|-------------------------------------|-------|-------|------------------|---------------|---|
| | บริเวณห้อง Control Drum | | | | | |
| | L _{eq} 1 hr [dB(A)] | | | | | |
| 14:00-15:00 | 69.4 | | | | - | |
| 15:00-16:00 | 68.9 | | | | - | |
| 16:00-17:00 | 65.0 | | | | - | |
| 17:00-18:00 | 65.3 | | | | - | |
| 18:00-19:00 | 68.6 | | | | - | |
| 19:00-20:00 | 69.1 | | | | - | |
| 20:00-21:00 | 68.3 | | | | - | |
| 21:00-22:00 | 65.7 | | | | - | |
| L _{eq} 8 hr [dB(A)] | 67.9 | | | | ไม่เกิน 90.0 | |
| L _{max} [dB(A)] | 87.1 | | | | ไม่เกิน 140.0 | |
| - | Sound Level Meter Data | | | | | - |
| | Calibrate Sheet No.: Noise B_038/23 | | | 04 February 2023 | | |
| | Equipment | Brand | Model | Serial No. | Standard | |
| | Sound Level Meter (No.B41) | ACO | 6236 | 00192032 | IEC 61672 | |
| | Actual Reading [dB] | | | | | |
| | Before Adjustment | | | After Adjustment | | |
| | 94.0 | | | 94.0 | | |

หมายเหตุ:

ค่ามาตรฐาน = ประกาศกระทรวงอุตสาหกรรม เรื่อง มาตรการคุ้มครองความปลอดภัยในการประกอบกิจการโรงงานเกี่ยวกับ
สภาวะแวดล้อมในการทำงาน พ.ศ. 2546

วิธีการตรวจวัด = เครื่องมือตรวจวัดระดับเสียง

เครื่องวัดเสียงทำการสอบเทียบโดยใช้ Acoustic Calibrator, ACO, Model 2127, S/N. 130006, IEC 60942

ผลการตรวจวัดนี้รับรองเฉพาะช่วงเวลาที่ได้ทำการตรวจวัดเท่านั้น
ห้ามคัดลอกหรือเผยแพร่รายงานผลตรวจวัดเพียงบางส่วนโดยไม่ได้รับอนุญาตจากบริษัทเป็นลายลักษณ์อักษร



(นางสาวจริณี นันทวิสุทธิ)

ผู้ดำเนินการตรวจวัดและวิเคราะห์สภาวะการทำงาน

17 / 02 / 66



BY067/02/66

B-Pro-2789-1/2021

รายงานผลการตรวจวัดระดับเสียง

โครงการ : บริษัท น้ำตาลทิพย์กำแพงเพชร จำกัด (เฟส 2) วันที่ตรวจวัด : 7 กุมภาพันธ์ 2566
ที่ตั้งโครงการ : อำเภอป่าสักคี อำเภอคลองขลุง วันที่ออกรายงาน : 17 กุมภาพันธ์ 2566
และอำเภอทรายทองวัฒนา จังหวัดกำแพงเพชร
ชื่อ/ที่อยู่ลูกค้า : บริษัท น้ำตาลทิพย์กำแพงเพชร จำกัด (เฟส 2)
ผู้ตรวจวัด : บริษัท เอส.พี.เอส. คอนซัลติ้ง เซอร์วิส จำกัด

| เวลา | แผนก HTM | ค่ามาตรฐาน | | | | |
|------------------------------|-------------------------------------|---------------|-------|------------------|-----------|---|
| | บริเวณ HTM | | | | | |
| | L _{eq} 1 hr [dB(A)] | | | | | |
| 10:30-11:30 | 80.0 | - | | | | |
| 11:30-12:30 | 81.2 | - | | | | |
| 12:30-13:30 | 83.2 | - | | | | |
| 13:30-14:30 | 82.2 | - | | | | |
| 14:30-15:30 | 82.4 | - | | | | |
| 15:30-16:30 | 84.9 | - | | | | |
| 16:30-17:30 | 84.2 | - | | | | |
| 17:30-18:30 | 85.2 | - | | | | |
| L _{eq} 8 hr [dB(A)] | 83.2 | ไม่เกิน 90.0 | | | | |
| L _{max} [dB(A)] | 90.2 | ไม่เกิน 140.0 | | | | |
| - | Sound Level Meter Data | | | | | - |
| | Calibrate Sheet No.: Noise B_038/23 | | | 30 December 2023 | | |
| | Equipment | Brand | Model | Serial No. | Standard | |
| | Sound Level Meter (No.B43) | ACO | 6236 | 00192034 | IEC 61672 | |
| | Actual Reading [dB] | | | | | |
| | Before Adjustment | | | After Adjustment | | |
| | 94.1 | | | 94.0 | | |

หมายเหตุ:

ค่ามาตรฐาน = ประกาศกระทรวงอุตสาหกรรม เรื่อง มาตรการคุ้มครองความปลอดภัยในการประกอบกิจการโรงงานเกี่ยวกับ
สภาวะแวดล้อมในการทำงาน พ.ศ. 2546

วิธีการตรวจวัด = เครื่องมือตรวจวัดระดับเสียง

เครื่องวัดเสียงทำการสอบเทียบโดยใช้ Acoustic Calibrator, ACO, Model 2127, S/N. 130006, IEC 60942

ผลการตรวจวัดนี้รับรองเฉพาะช่วงเวลาที่ได้ทำการตรวจวัดเท่านั้น
ห้ามคัดลอกหรือรายงานผลตรวจวัดเพียงบางส่วนโดยไม่ได้รับอนุญาตจากบริษัทเป็นลายลักษณ์อักษร

(นางสาวจารินี นันทวิสุทธิ)

ผู้ดำเนินการตรวจวัดและวิเคราะห์สภาวะการทำงาน

17 / 02 / 66

เอกสารแนบที่ 9
เอกสารจุดวางวัสดุติดชั้นน้ำมัน



บริษัท น้ำตาลทิพย์กำแพงเพชร จำกัด
Thip Sugar Kamphaengphet Co., Ltd.

Support Document (เอกสารสนับสนุน)

เรื่อง : จุลวงวัสดุดูดซับน้ำมัน

Code : SD-EM-02-01

Revision : 00

Effective Date : 17-06-2016

Page : 1/2



เอกสารแนบที่ 10

นโยบายและแผนการลดการใช้น้ำในขนาดต/แนวทางการใช้น้ำอย่างประหยัด



แผนงานประหยัดน้ำใช้ – น้ำดิบ

รณรงค์การใช้น้ำอย่างประหยัดของแผนกหม้อเคี่ยว

ระวัง

ถ้าหากน้ำที่รั่วจากหลอดเวลา
จะสูญเสียไปไม่น้อยกว่า 1,500 ลิตร
ต่อเดือน

ถ้าหากน้ำที่เปิดทิ้งไว้สัก 1 ชั่วโมง
จะสูญเสียไปไม่น้อยกว่า 10,000 ลิตรต่อเดือน

ถ้าหากน้ำที่ถูกละทิ้งไปสัก 1 ชั่วโมง
จะสูญเสียไปไม่น้อยกว่า 30,000 ลิตร
ต่อเดือน

น้ำ 1,000 ลิตร = 1 ลูกบาศก์เมตร

การประชาสัมพันธ์ (กปภ.)
กองลูกค้าสัมพันธ์ สำนักสื่อสารองค์กรและลูกค้าสัมพันธ์
โทรศัพท์ 0 2551 8264
โทรสาร 0 2552 6127
E-mail pr@pwa.co.th
Website www.pwa.co.th
ศูนย์รับเรื่องร้องเรียนร้องทุกข์ กปภ. Call Center 1662

**การประชาสัมพันธ์
บริการลูกค้า อิงกฤษในคุณภาพ**

ใช้น้ำถูกวิธี

ประหยัดเงิน

ลดโลกร้อน

**น้ำทุกคนควรมีค่า
ร่วมรักษาของน้ำดื่มเพื่อ**

แผนวิเคราะห์คุณภาพ มีแผนงานประหยัดการใช้น้ำ **Service** ดังนี้

* แจกให้นักงานทราบถึงวิกฤตปริมาณน้ำดิบที่โรงงานกักเก็บไว้เหลือน้อยมาก
ขอให้ทุกคนใช้น้ำอย่างประหยัด

** ติดป้ายเตือนที่อ่างล้างทุกอย่าง ให้ช่วยกันประหยัดน้ำ



อ่างล้างพาชนะเก็บตัวอย่าง, เครื่องแก้ว, อุปกรณ์วิเคราะห์ จำนวน 8 อ่าง

***วางแผนนำน้ำ **Condenser/Cooling Water** ของ
เครื่องกลั่นน้ำ ไปเก็บไว้ในถังพักและนำกลับมาวนใช้ใหม่



อัตราการใช้น้ำ **service** เข้า condenser = 28 ลิตร / 3 นาที = 560 ลิตร / ชม.
รวมใช้น้ำ Service ครั้งละ 1960 ลิตร สัปดาห์ละ 4 ครั้ง รวม 7.84 ลบ.ม. / สัปดาห์



ปั๊มน้ำอัตโนมัติ

ขนาด 80 วัตต์ ระยะส่ง 8 เมตร

ถึงราคาประมาณ 3,900 บาท ต้องขอจัดซื้อ



มีถังอยู่แล้วไม่ต้องซื้อเพิ่ม

ถังพัก ขนาด 3,000 ลิตร

เก็บน้ำไว้หมุนเวียนเข้า **condenser** เครื่องกลั่นน้ำ

จะทำให้ประหยัดน้ำ Service ได้เดือนละ **31.36** ลบ.ม.
ถ้าหีบอ้อย 4 เดือน ประหยัดน้ำได้ **124.4** ลบ.ม.

ลด !

การทิ้งน้ำ **condensate (E1)** ที่จุดเก็บตัวอย่างได้หม้อต้ม

เนื่องจากจำเป็นต้อง **Sampling** ตัวอย่างแบบ **Real Time** จากท่อน้ำ **condensate (E1)** ที่ส่งให้โรงไฟฟ้า ซึ่งต้องผ่าน **Cooling** ก่อนผ่านหัวอ่านของเครื่อง **conductivity meter** ที่ติดไว้เพื่อระวังคุณภาพน้ำ
จึงมีน้ำ **condensate** และน้ำ **Process** ไหลทิ้งตลอดเวลา



ถ้าเปิดวาล์วน้ำทั้ง 2 ชนิดนั้น 100 %
จะสูญเสียน้ำ **condensate** และน้ำ **process** กลายเป็น**น้ำเสีย** ดังนี้

- น้ำ condensate อัตราการไหล 28 ลิตร / 1.28 นาที หรือ 1312.5 ลิตร / ชม.
หรือ 31.5 ลบ.ม. / วัน = **945 ลบ.ม./ เดือน**
- น้ำ process ใช้เป็น Condenser / Cooling ของ Sampling condensate (E1)
อัตราการไหล 28 ลิตร/ 2.4 นาที หรือ 670 ลิตร/ชม.
หรือ 16.08 ลบ.ม./วัน = **482.4 ลบ.ม./เดือน**



ปัจจุบันได้มีการชี้แจงให้ระวังในการเก็บตัวอย่าง

1. เปิดวาล์วเพียง 20 % เก็บตัวอย่างแบบต่อเนื่องช้า จนเต็มภาชนะ
2. ให้ตัวอย่างน้ำ condensate ไหลทิ้งตลอดเวลา เพื่อให้ผ่านหัวอ่านของ Conductivity meter แบบ Real Time และส่งค่าไปแสดงที่จอร์บบ DCS ของหม้อต้ม

จะทำให้ประหยัดน้ำ Condensate ส่งให้โรงไฟฟ้าเพิ่ม 80 % ของ
น้ำทั้ง 482.4 ลบ.ม./เดือน = 385.92 ลบ.ม / เดือน
หรือ ลดการใช้น้ำดิบ ทำน้ำ demin ประมาณ 513.3 ลบ.ม./เดือน

แผนกซ่อมบำรุงเครื่องกล ฝ่ายซ่อมบำรุงรักษา

แนวทางการประหยัดน้ำใช้ – น้ำดิบ



แผนกซ่อมบำรุงเครื่องกล ฝ่ายซ่อมบำรุงรักษา

แจ้งให้พนักงานตรวจสอบวาล์วตามจุดต่างๆ ที่น้ำรั่วหรือปิดไม่สนิทจะสามารถ
ประหยัดน้ำได้



แผนกซ่อมบำรุงเครื่องกล ฝ่ายซ่อมบำรุงรักษา

นำน้ำร้อนที่ปรับสภาพ (TREATMENT) แล้วมาใช้ในการระบบ Cooling Tower



แผนกซ่อมบำรุงเครื่องกล ฝ่ายซ่อมบำรุงรักษา

นำน้ำร้อนจากบ่อฝัง **oxidation pond** มาใช้แทนน้ำในระบบผลิตแทนน้ำ **Process** เป็นโครงการที่ดำเนินการในขั้นตอนของงบประมาณอยู่



เอกสารแนบที่ 11

แผนงานการติดตามตรวจสอบผลกระทบสิ่งแวดล้อมของโครงการ ประจำปี 2566



| โครงการ | เดือน | | | | | | | | | | | ผู้รับผิดชอบ | จำนวน ครั้ง/ปี | หมายเหตุ | | |
|---|-------|-----|-----|------|------|-----|------|-----|-----|-----|-----|--------------|-------------------|---|-----|--|
| | ธค. | มค. | กพ. | มีค. | เมย. | พค. | มิย. | กค. | สค. | กย. | ตค. | | | | พย. | |
| ด้านสิ่งแวดล้อมงานติดตามตรวจสอบคุณภาพสิ่งแวดล้อม | | | | | | | | | | | | | | | | |
| 1. อีพเพกทฺตามาด้านสิ่งแวดล้อม | | | | | | | | | | | | | | สิ่งแวดล้อมโรงงาน | 4 | SOP-SDC-17 |
| 2. เก็บตัวอย่างน้ำ ดังนี้ - บ่อน้ำดิบ 1, 1A, 1B, 2 - บ่อน้ำดิบน้ำเสีย A,B1,B,C,D1,D2,E,F - Sump B1/1, Sump B1/2, Sump B2/1, Sump B2/2 - บ่อน้ำฝน,บ่อรีด - บ่อตกตะกอน Effluent tank | | | | | | | | | | | | | | สิ่งแวดล้อมโรงงาน | | ช่วงเก็บตัวอย่างน้ำดิบ 3 วันต่อสัปดาห์ ช่วงละลายน้ำตกเก็บตัวอย่างน้ำเสีย 1 วันต่อสัปดาห์ FM-LAB-13-18/R.00/20-11-2015 |
| 3. เก็บตัวอย่างน้ำบ่อแรก และบ่อสุดท้ายวิเคราะห์ค่า BOD,COD | | | | | | | | | | | | | | สิ่งแวดล้อมโรงงาน | | ทุกวันพฤหัสบดี FM-LAB-13-18/R.00/20-11-2015 |
| 4. ตรวจเช็คระดับน้ำคลองข้างคลอง บ่อน้ำดิบ | | | | | | | | | | | | | | สิ่งแวดล้อมโรงงาน | | สัปดาห์ละ 1 ครั้ง บันทึกลงใน FM-SHE-01-03 |
| 5. ตรวจเช็คการทำงานของเครื่องเติมอากาศ | | | | | | | | | | | | | | สิ่งแวดล้อมโรงงาน | | สัปดาห์ละ 1 ครั้ง บันทึกลงใน FM-SHE-01-01 |
| 6. ตรวจเช็คสภาพน้ำบ่อน้ำดิบน้ำเสีย | | | | | | | | | | | | | | สิ่งแวดล้อมโรงงาน | | สัปดาห์ละ 1 ครั้ง บันทึกลงใน FM-SHE-01-02 |
| 7. จัดบันทึกปริมาณน้ำเสีย Flow meter | | | | | | | | | | | | | | สิ่งแวดล้อมโรงงาน | | สัปดาห์ละ 1 ครั้ง รายงานประจำสัปดาห์ |
| 8. จัดบันทึกพิททางลม บริเวณกองภาคตะกอนหมักกรอง | | | | | | | | | | | | | | สิ่งแวดล้อมโรงงาน | | สัปดาห์ละ 1 ครั้ง |
| 9. ตรวจวัดคุณภาพสิ่งแวดล้อมในรัศมี 5 กิโลเมตร ได้แก่ น้ำผิวดิน คุณภาพอากาศ และติดตามมาตรการป้องกันและควบคุมผลกระทบสวล. ในรายงาน EIA ทุก 6 เดือน | | | | | | | | | | | | | | สิ่งแวดล้อมโรงงานและทีมงาน EIA | 2 | ค่าใช้จำนวนอยู่ในสัญญาจ้างตรวจวัดสิ่งแวดล้อมในระยะดำเนินการ 3 ปี ของงาน จ้างเหมา EIA เฟส 1 และเฟส 2 รายงานมาตรการติดตามตรวจสอบผลกระทบสิ่งแวดล้อม |
| 10. ตรวจวัดระดับเสียงทั่วไป ระดับเสียงพื้นฐาน ระดับเสียงรบกวน | | | | | | | | | | | | | | สิ่งแวดล้อมโรงงานและทีมงาน EIA | 2 | |
| 11. ตรวจวัดสภาพแวดล้อมในการทำงาน เสียง, แสง, ฝุ่น, ความร้อน, ไอระเหย | | | | | | | | | | | | | | สิ่งแวดล้อมโรงงานและทีมงาน EIA | 2 | |
| 12. การตรวจวัดคุณภาพน้ำบ่อแรก และบ่อสุดท้าย | | | | | | | | | | | | | | สิ่งแวดล้อมโรงงานและทีมงาน EIA | 12 | |
| 13. ตรวจวัดคุณภาพน้ำใต้ดิน | | | | | | | | | | | | | | สิ่งแวดล้อมโรงงานและทีมงาน EIA | 12 | |
| 14. ตรวจวัดคุณภาพดิน | | | | | | | | | | | | | | สิ่งแวดล้อมโรงงานและทีมงาน EIA | 1 | |
| 15. ตรวจวัดภาคตะกอนหมักกรอง | | | | | | | | | | | | | | สิ่งแวดล้อมโรงงานและทีมงาน EIA | 1 | |
| 16. จัดทำประชาสัมพันธ์การใช้ในอินเทอร์เน็ต | | | | | | | | | | | | | | สิ่งแวดล้อมโรงงาน | 12 | |
| 17. จัดบันทึกปริมาณน้ำเข้า-ออก ชะอินคร | | | | | | | | | | | | | | สิ่งแวดล้อมโรงงาน | 12 | |
| 18. กรอกข้อมูลระบบอิเล็กทรอนิกส์ กรมโรงงานอุตสาหกรรม ในการขออนุญาต จัดเก็บขยะอันตราย ซึ่งปฏิรูปหรือวัสดุไม่ใช่แล้ว ตามกฎหมายกำหนด | | | | | | | | | | | | | | สิ่งแวดล้อมโรงงาน | 3 | |
| 19. สรุปการขนย้ายวัตถุอันตราย ส่งกำจัด หรือส่งขาย ประจำปี (สก3) | | | | | | | | | | | | | | สิ่งแวดล้อมโรงงาน | 1 | |
| 20. ส่งกำจัดวัตถุอันตราย และส่งกำจัด/จำหน่ายสิ่งปฏิกูลหรือวัสดุไม่ใช่แล้วตาม กฎหมายกำหนด | | | | | | | | | | | | | | สิ่งแวดล้อมโรงงาน | | |
| 21. พบพจนมตรการป้องกันและแก้ไขผลกระทบสิ่งแวดล้อม | | | | | | | | | | | | | | สิ่งแวดล้อมโรงงาน | 2 | สรุป 1 ครั้ง/ปี ในเดือนมกราคม สก.3 ตามเอกสารในสั่งซื้อ (PO) ในกำกับกรขนส่งของเสียอันตราย |
| 22. ตรวจพนักงานป้องกันผลกระทบทางด้านสิ่งแวดล้อม | | | | | | | | | | | | | | สิ่งแวดล้อมโรงงาน | - | |
| 23. การขุดลอกบ่อ Sump รวักตะกอน และตรวจเช็ครางระบายน้ำ | | | | | | | | | | | | | | สิ่งแวดล้อมโรงงาน | 1 | |
| 24. ตรวจเช็คการทำความสะอาดบ่อ Sump ทุกบ่อ | | | | | | | | | | | | | | สิ่งแวดล้อมโรงงาน | 12 | |
| 24. การสูบน้ำจากคลองข้างคลอง | | | | | | | | | | | | | | สิ่งแวดล้อมโรงงาน | - | |
| 25. การปู HDPE บ่อน้ำดิบน้ำเสีย บ่อ D2 | | | | | | | | | | | | | | สิ่งแวดล้อมโรงงาน | - | |
| 26. การตรวจสอบอุปกรณ์ระบบบำบัดน้ำเสีย | | | | | | | | | | | | | | สิ่งแวดล้อมโรงงาน | 1 | |
| 27. ติดตามเอกสารประกอบการขอ สก.2 ภาคตะกอนหมักกรอง | | | | | | | | | | | | | | สิ่งแวดล้อมโรงงาน | - | |
| 28. การส่งถังถังสารเคมีใช้งานแล้วให้ผู้ใช้ | | | | | | | | | | | | | | สิ่งแวดล้อมโรงงาน | - | |
| 29. การติดตามเอกสารอนุญาตประกอบกิจการของผู้รับกำจัดของเสีย | | | | | | | | | | | | | | สิ่งแวดล้อมโรงงาน | 1 | |
| ด้านการรับฟังความคิดเห็นและการมีส่วนร่วมของชุมชน | | | | | | | | | | | | | | | | |
| 1. จัดประชุมผู้นำชุมชนใน 4 ตำบลรอบโรงงาน | | | | | | | | | | | | | | สิ่งแวดล้อมโรงงานและทีมงานมวลชนสัมพันธ์ | 2 | จัด 4 ตำบลรอบโรงงาน ได้แก่ ต.เทพนิมิต ต.วังเขม ต.วังชะโอน ต.ถาวรวัฒนา |
| 2. จัดอบรมสิ่งแวดล้อมแก่คณะกรรมการพหุภาคี | | | | | | | | | | | | | | สิ่งแวดล้อมโรงงานและทีมงานมวลชนสัมพันธ์ | 2 | |
| 3. จัดประชุมคณะกรรมการพหุภาคี | | | | | | | | | | | | | | สิ่งแวดล้อมโรงงานและทีมงานมวลชนสัมพันธ์ | 2 | |
| 4. จัดให้คณะกรรมการพหุภาคีเยี่ยมชมโรงงาน | | | | | | | | | | | | | | สิ่งแวดล้อมโรงงานและทีมงานมวลชนสัมพันธ์ | 2 | |
| 5. จัดทีมงานเข้าเฝ้าให้ผู้นำชุมชนทราบเมื่อได้รับข้อร้องเรียน ด้านสิ่งแวดล้อม (ภายใน 3 วันที่ได้รับแจ้งร้องเรียน) | | | | | | | | | | | | | | | | ใบรับข้อร้องเรียนหรือข้อเสนอแนะ FM-SHE-09-03/R00/05-08-2020 รายงานรับข้อร้องเรียนประจำปี |
| 6. เข้าพบผู้นำชุมชนรอบพื้นที่โรงงาน | | | | | | | | | | | | | | สิ่งแวดล้อมโรงงานและทีมงานมวลชนสัมพันธ์ | 12 | |
| ด้านชุมชนและสังคม | | | | | | | | | | | | | | | | |
| 1. เข้าเฝ้าและรับฟังปัญหาของชุมชนในช่วงครึ่งปี เครื่องจักร และช่วงเริ่มเปิดหิน | | | | | | | | | | | | | | สิ่งแวดล้อมโรงงานและทีมงานมวลชนสัมพันธ์ | 6 | อย่างน้อยทุก 2 สัปดาห์ และเพิ่มเข้าหากมีข้อร้องเรียน 1 ฉบับ/ เดือน |
| 2. จัดบอร์ดสื่อสารสารอิเล็กทรอนิกส์ประชาสัมพันธ์ข่าวสารภายใน โรงงานฯ | | | | | | | | | | | | | | สิ่งแวดล้อมโรงงาน | 12 | |
| 3. จัดทำวารสารประชาสัมพันธ์สิ่งแวดล้อมและกิจกรรมด้านมวลชนสัมพันธ์ ของโรงงาน เพื่อประชาสัมพันธ์ให้กับโรงเรียน หน่วยราชการ และ หน่วยงานท้องถิ่น | | | | | | | | | | | | | | สิ่งแวดล้อมโรงงานและทีมงานมวลชนสัมพันธ์ | 12 | |
| 4. รวบรวมข้อมูลจากถ้อยรับฟังความคิดเห็นที่ตั้งอยู่ในชุมชน จำนวน 13 ถ้อง | | | | | | | | | | | | | | สิ่งแวดล้อมโรงงานและทีมงานมวลชนสัมพันธ์ | 12 | |
| 5. รวบรวมข้อมูลจากถ้อยรับฟังความคิดเห็นที่ตั้งอยู่ใน โรงงาน จำนวน 2 ถ้อง | | | | | | | | | | | | | | สิ่งแวดล้อมโรงงานและทีมงานมวลชนสัมพันธ์ | 12 | รอบพื้นที่โรงงานฯ หนังสือขอรับข้อมูลจากผู้นำชุมชน |
| 6. การขุดลอก และการบำรุงรักษาคลองข้างคลอง และลำคลองรอบโรงงาน | | | | | | | | | | | | | | สิ่งแวดล้อมโรงงานและทีมงานมวลชนสัมพันธ์ | | |
| ด้านอุปกรณ์และการอบรม | | | | | | | | | | | | | | | | |
| 1. อบรมบุคลากรด้านสิ่งแวดล้อม | | | | | | | | | | | | | | | | 1.ผู้จัดการสิ่งแวดล้อม 2.ผู้ควบคุมระบบบำบัดมลพิษน้ำ 3.ผู้ควบคุมระบบการจัดการมลพิษภาคอุตสาหกรรม 4.ผู้ควบคุมระบบบำบัดมลพิษอากาศ 5.การจัดการสิ่งแวดล้อม |
| 2. การอบรมให้ความรู้และคำแนะนำแก่พนักงานในการป้องกันโรคต่างๆ โดย หน่วยงานสาธารณสุข | | | | | | | | | | | | | | | 1 | |
| ระบบ ISO 14001:2015 | | | | | | | | | | | | | | | | |
| 1. พบทนการประเมิน Aspect ด้านสิ่งแวดล้อม | | | | | | | | | | | | | | ทุกแผนก | 1 | SOP-SHE-04 |
| 2. พบทนกฎหมายด้านสิ่งแวดล้อม | | | | | | | | | | | | | | หน่วยงานสิ่งแวดล้อม | 12 | อีพเพกทฺตามมาดามรึบไจค์ ของบริษัทที่สมัครสมาชิกอาชีพี |
| | | | | | | | | | | | | | | | | |

เอกสารแนบที่ 12

บันทึกระดับน้ำในคลองช้างคลอก บ่อน้ำดิบ และบ่อน้ำฝน

แบบฟอร์มบันทึกระดับน้ำ

ประจำเดือน.....มกราคม....66.....

| วัน/เดือน/ปี | เวลา | คลองช้างคลุก (เมตร) | คลองช้างคลุกคันทาง (เมตร) | บ่อน้ำดิบ (เมตร) | บ่อน้ำฝน (เมตร) | ผู้ทำการ บันทึก |
|--------------|-------|------------------------|------------------------------|---------------------|--------------------|--------------------|
| 1 ม.ค. 66 | 09:00 | - | - | 8.42 | - | ธนดล |
| 2 ม.ค. 66 | 09:00 | - | - | 8.39 | - | ธนดล |
| 3 ม.ค. 66 | 09:00 | - | - | 8.36 | - | ธนดล |
| 4 ม.ค. 66 | 09:00 | - | - | 8.32 | - | ธนดล |
| 5 ม.ค. 66 | 09:00 | 0.40 | - | 8.28 | - | ธนดล |
| 6 ม.ค. 66 | 09:00 | - | - | 8.24 | - | ธนดล |
| 7 ม.ค. 66 | 09:00 | - | - | 8.20 | - | ธนดล |
| 8 ม.ค. 66 | 09:00 | - | - | 8.16 | - | ธนดล |
| 9 ม.ค. 66 | 09:00 | - | - | 8.13 | - | ธนดล |
| 10 ม.ค. 66 | 09:00 | - | - | 8.09 | - | ธนดล |
| 11 ม.ค. 66 | 09:00 | - | - | 8.06 | - | ธนดล |
| 12 ม.ค. 66 | 09:00 | 0.34 | - | 8.03 | - | ธนดล |
| 13 ม.ค. 66 | 09:00 | - | - | 8.00 | - | ธนดล |
| 14 ม.ค. 66 | 09:00 | - | - | 7.99 | - | ธนดล |
| 15 ม.ค. 66 | 09:00 | - | - | 7.96 | - | ธนดล |
| 16 ม.ค. 66 | 09:00 | - | - | 7.93 | - | ธนดล |
| 17 ม.ค. 66 | 09:00 | - | - | 7.89 | - | ธนดล |
| 18 ม.ค. 66 | 09:00 | - | - | 7.85 | - | ธนดล |
| 19 ม.ค. 66 | 09:00 | 0.36 | - | 7.80 | - | ธนดล |
| 20 ม.ค. 66 | 09:00 | - | - | 7.76 | - | ธนดล |
| 21 ม.ค. 66 | 09:00 | - | - | 7.73 | - | ธนดล |
| 22 ม.ค. 66 | 09:00 | - | - | 7.70 | - | ธนดล |
| 23 ม.ค. 66 | 09:00 | - | - | 7.68 | - | ธนดล |
| 24 ม.ค. 66 | 09:00 | - | - | 7.66 | - | ธนดล |
| 25 ม.ค. 66 | 09:00 | - | - | 7.64 | - | ธนดล |
| 26 ม.ค. 66 | 09:00 | - | - | 7.64 | - | ธนดล |
| 27 ม.ค. 66 | 09:00 | 0.40 | - | 7.62 | - | ธนดล |
| 28 ม.ค. 66 | 09:00 | - | - | 7.60 | - | ธนดล |
| 29 ม.ค. 66 | 09:00 | - | - | 7.58 | - | ธนดล |
| 30 ม.ค. 66 | 09:00 | - | - | 7.56 | - | ธนดล |
| 31 ม.ค. 66 | 09:00 | - | - | 7.54 | - | ธนดล |

ตรวจสอบโดย.....ธนดล ทำสูง..... (.....6...../.....2...../.....66.....)

(.....นายธนดล....ทำสูง.....)

แบบฟอร์มบันทึกระดับน้ำ

ประจำเดือน.....กุมภาพันธ์....66.....

| วัน/เดือน/ปี | เวลา | คลองช้างคลุก (เมตร) | คลองช้างคลุกคันทาง (เมตร) | บ่อน้ำดิบ (เมตร) | บ่อน้ำฝน (เมตร) | ผู้ทำการ บันทึก |
|--------------|-------|------------------------|------------------------------|---------------------|--------------------|--------------------|
| 1 ก.พ. 66 | 09:00 | - | - | 7.52 | - | ธนดล |
| 2 ก.พ. 66 | 09:00 | 0.48 | - | 7.50 | - | ธนดล |
| 3 ก.พ. 66 | 09:00 | - | - | 7.51 | - | ธนดล |
| 4 ก.พ. 66 | 09:00 | - | - | 7.53 | - | ธนดล |
| 5 ก.พ. 66 | 09:00 | - | - | 7.54 | - | ธนดล |
| 6 ก.พ. 66 | 09:00 | - | - | 7.55 | - | ธนดล |
| 7 ก.พ. 66 | 09:00 | - | - | 7.57 | - | ธนดล |
| 8 ก.พ. 66 | 09:00 | - | - | 7.60 | - | ธนดล |
| 9 ก.พ. 66 | 09:00 | 0.34 | - | 7.63 | - | ธนดล |
| 10 ก.พ. 66 | 09:00 | - | - | 7.63 | - | ธนดล |
| 11 ก.พ. 66 | 09:00 | - | - | 7.64 | - | ธนดล |
| 12 ก.พ. 66 | 09:00 | - | - | 7.65 | - | ธนดล |
| 13 ก.พ. 66 | 09:00 | - | - | 7.65 | - | ธนดล |
| 14 ก.พ. 66 | 09:00 | - | - | 7.66 | - | ธนดล |
| 15 ก.พ. 66 | 09:00 | - | - | 7.67 | - | ธนดล |
| 16 ก.พ. 66 | 09:00 | - | - | 7.67 | - | ธนดล |
| 17 ก.พ. 66 | 09:00 | 0.40 | - | 7.68 | - | ธนดล |
| 18 ก.พ. 66 | 09:00 | - | - | 7.67 | - | ธนดล |
| 19 ก.พ. 66 | 09:00 | - | - | 7.66 | - | ธนดล |
| 20 ก.พ. 66 | 09:00 | - | - | 7.65 | - | ธนดล |
| 21 ก.พ. 66 | 09:00 | - | - | 7.64 | - | ธนดล |
| 22 ก.พ. 66 | 09:00 | - | - | 7.64 | - | ธนดล |
| 23 ก.พ. 66 | 09:00 | 0.30 | - | 7.63 | - | ธนดล |
| 24 ก.พ. 66 | 09:00 | - | - | 7.63 | - | ธนดล |
| 25 ก.พ. 66 | 09:00 | - | - | 7.62 | - | ธนดล |
| 26 ก.พ. 66 | 09:00 | - | - | 7.62 | - | ธนดล |
| 27 ก.พ. 66 | 09:00 | - | - | 7.61 | - | ธนดล |
| 28 ก.พ. 66 | 09:00 | - | - | 7.61 | - | ธนดล |
| | | | | | | |
| | | | | | | |
| | | | | | | |

ตรวจสอบโดย.....ธนดล ทำสูง..... (.....2...../.....3...../.....66.....)

(.....นายธนดล....ทำสูง.....)

แบบฟอร์มบันทึกระดับน้ำ

ประจำเดือน.....มีนาคม....66.....

| วัน/เดือน/ปี | เวลา | คลองช้างคลุก (เมตร) | คลองช้างคลุกคันทาง (เมตร) | บ่อน้ำดิบ (เมตร) | บ่อน้ำฝน (เมตร) | ผู้ทำการ บันทึก |
|--------------|-------|------------------------|------------------------------|---------------------|--------------------|--------------------|
| 1 มี.ค. 66 | 09:00 | - | - | 7.60 | - | ธนดล |
| 2 มี.ค. 66 | 09:00 | 0.28 | - | 7.61 | - | ธนดล |
| 3 มี.ค. 66 | 09:00 | - | - | 7.61 | - | ธนดล |
| 4 มี.ค. 66 | 09:00 | - | - | 7.60 | - | ธนดล |
| 5 มี.ค. 66 | 09:00 | - | - | 7.60 | - | ธนดล |
| 6 มี.ค. 66 | 09:00 | - | - | 7.61 | - | ธนดล |
| 7 มี.ค. 66 | 09:00 | - | - | 7.61 | - | ธนดล |
| 8 มี.ค. 66 | 09:00 | - | - | 7.62 | - | ธนดล |
| 9 มี.ค. 66 | 09:00 | 0.32 | - | 7.62 | - | ธนดล |
| 10 มี.ค. 66 | 09:00 | - | - | 7.61 | - | ธนดล |
| 11 มี.ค. 66 | 09:00 | - | - | 7.60 | - | ธนดล |
| 12 มี.ค. 66 | 09:00 | - | - | 7.61 | - | ธนดล |
| 13 มี.ค. 66 | 09:00 | - | - | 7.61 | - | ธนดล |
| 14 มี.ค. 66 | 09:00 | - | - | 7.62 | - | ธนดล |
| 15 มี.ค. 66 | 09:00 | - | - | 7.62 | - | ธนดล |
| 16 มี.ค. 66 | 09:00 | - | - | 7.62 | - | ธนดล |
| 17 มี.ค. 66 | 09:00 | 0.34 | - | 7.63 | - | ธนดล |
| 18 มี.ค. 66 | 09:00 | - | - | 7.65 | - | ธนดล |
| 19 มี.ค. 66 | 09:00 | - | - | 7.66 | - | ธนดล |
| 20 มี.ค. 66 | 09:00 | - | - | 7.68 | - | ธนดล |
| 21 มี.ค. 66 | 09:00 | - | - | 7.70 | - | ธนดล |
| 22 มี.ค. 66 | 09:00 | - | - | 7.70 | - | ธนดล |
| 23 มี.ค. 66 | 09:00 | 0.36 | - | 7.69 | - | ธนดล |
| 24 มี.ค. 66 | 09:00 | - | - | 7.68 | - | ธนดล |
| 25 มี.ค. 66 | 09:00 | - | - | 7.68 | - | ธนดล |
| 26 มี.ค. 66 | 09:00 | - | - | 7.68 | - | ธนดล |
| 27 มี.ค. 66 | 09:00 | - | - | 7.69 | - | ธนดล |
| 28 มี.ค. 66 | 09:00 | - | - | 7.69 | - | ธนดล |
| 29 มี.ค. 66 | 09:00 | - | - | 7.70 | - | ธนดล |
| 30 มี.ค. 66 | 09:00 | 0.40 | - | 7.71 | - | ธนดล |
| 31 มี.ค. 66 | 09:00 | - | - | 7.72 | - | ธนดล |

ตรวจสอบโดย.....ธนดล ทำซุง..... (.....3...../.....4...../.....66.....)

(.....นายธนดล.....ทำซุง.....)

แบบฟอร์มบันทึกระดับน้ำ

ประจำเดือน.....เมษายน....66.....

| วัน/เดือน/ปี | เวลา | คลองช้างคลุก (เมตร) | คลองช้างคลุกคันทาง (เมตร) | บ่อน้ำดิบ (เมตร) | บ่อน้ำฝน (เมตร) | ผู้ทำการ บันทึก |
|--------------|-------|------------------------|------------------------------|---------------------|--------------------|--------------------|
| 01-เม.ย.-66 | 09:00 | - | - | 7.71 | - | ธนดล |
| 02-เม.ย.-66 | 09:00 | - | - | 7.71 | - | ธนดล |
| 03-เม.ย.-66 | 09:00 | - | - | 7.70 | - | ธนดล |
| 04-เม.ย.-66 | 09:00 | - | - | 7.70 | - | ธนดล |
| 05-เม.ย.-66 | 09:00 | - | - | 7.70 | - | ธนดล |
| 06-เม.ย.-66 | 09:00 | 0.50 | - | 7.69 | - | ธนดล |
| 07-เม.ย.-66 | 09:00 | - | - | 7.70 | - | ธนดล |
| 08-เม.ย.-66 | 09:00 | - | - | 7.71 | - | ธนดล |
| 09-เม.ย.-66 | 09:00 | - | - | 7.73 | - | ธนดล |
| 10-เม.ย.-66 | 09:00 | - | - | 7.75 | - | ธนดล |
| 11-เม.ย.-66 | 09:00 | - | - | 7.76 | - | ธนดล |
| 12-เม.ย.-66 | 09:00 | - | - | 7.78 | - | ธนดล |
| 13-เม.ย.-66 | 09:00 | - | - | 7.79 | - | ธนดล |
| 14-เม.ย.-66 | 09:00 | - | - | 7.81 | - | ธนดล |
| 15-เม.ย.-66 | 09:00 | - | - | 7.83 | - | ธนดล |
| 16-เม.ย.-66 | 09:00 | - | - | 7.86 | - | ธนดล |
| 17-เม.ย.-66 | 09:00 | - | - | 7.89 | - | ธนดล |
| 18-เม.ย.-66 | 09:00 | - | - | 7.91 | - | ธนดล |
| 19-เม.ย.-66 | 09:00 | - | - | 7.91 | - | ธนดล |
| 20-เม.ย.-66 | 09:00 | 0.50 | - | 7.91 | - | ธนดล |
| 21-เม.ย.-66 | 09:00 | - | - | 7.92 | - | ธนดล |
| 22-เม.ย.-66 | 09:00 | - | - | 7.92 | - | ธนดล |
| 23-เม.ย.-66 | 09:00 | - | - | 7.93 | - | ธนดล |
| 24-เม.ย.-66 | 09:00 | - | - | 7.93 | - | ธนดล |
| 25-เม.ย.-66 | 09:00 | - | - | 7.92 | - | ธนดล |
| 26-เม.ย.-66 | 09:00 | - | - | 7.91 | - | ธนดล |
| 27-เม.ย.-66 | 09:00 | - | - | 7.89 | - | ธนดล |
| 28-เม.ย.-66 | 09:00 | 0.40 | - | 7.88 | - | ธนดล |
| 29-เม.ย.-66 | 09:00 | - | - | 7.83 | - | ธนดล |
| 30-เม.ย.-66 | 09:00 | - | - | 7.82 | - | ธนดล |
| | | | | | | |

ตรวจสอบโดย.....ธนดล ทำซุง..... (.....3...../.....5...../.....66.....)

(.....นายธนดล.....ทำซุง.....)

แบบฟอร์มบันทึกระดับน้ำ

ประจำเดือน.....พฤษภาคม....66.....

| วัน/เดือน/ปี | เวลา | คลองข้างคลอง (เมตร) | คลองข้างคลองคันทาง (เมตร) | บ่อน้ำดิบ (เมตร) | บ่อน้ำฝน (เมตร) | ผู้ทำการ บันทึก |
|--------------|-------|------------------------|------------------------------|---------------------|--------------------|--------------------|
| 01-พ.ค.-66 | 09:00 | - | - | 7.82 | - | ธนดล |
| 02-พ.ค.-66 | 09:00 | - | - | 7.80 | - | ธนดล |
| 03-พ.ค.-66 | 09:00 | - | - | 7.78 | - | ธนดล |
| 04-พ.ค.-66 | 09:00 | - | - | 7.76 | - | ธนดล |
| 05-พ.ค.-66 | 09:00 | 0.20 | - | 7.75 | - | ธนดล |
| 06-พ.ค.-66 | 09:00 | - | - | 7.74 | - | ธนดล |
| 07-พ.ค.-66 | 09:00 | - | - | 7.72 | - | ธนดล |
| 08-พ.ค.-66 | 09:00 | - | - | 7.70 | - | ธนดล |
| 09-พ.ค.-66 | 09:00 | - | - | 7.69 | - | ธนดล |
| 10-พ.ค.-66 | 09:00 | - | - | 7.68 | - | ธนดล |
| 11-พ.ค.-66 | 09:00 | 0.10 | - | 7.67 | - | ธนดล |
| 12-พ.ค.-66 | 09:00 | - | - | 7.65 | - | ธนดล |
| 13-พ.ค.-66 | 09:00 | - | - | 7.60 | - | ธนดล |
| 14-พ.ค.-66 | 09:00 | - | - | 7.58 | - | ธนดล |
| 15-พ.ค.-66 | 09:00 | - | - | 7.54 | - | ธนดล |
| 16-พ.ค.-66 | 09:00 | - | - | 7.50 | - | ธนดล |
| 17-พ.ค.-66 | 09:00 | - | - | 7.50 | - | ธนดล |
| 18-พ.ค.-66 | 09:00 | 0.15 | - | 7.45 | - | ธนดล |
| 19-พ.ค.-66 | 09:00 | - | - | 7.40 | - | ธนดล |
| 20-พ.ค.-66 | 09:00 | - | - | 7.40 | - | ธนดล |
| 21-พ.ค.-66 | 09:00 | - | - | 7.35 | - | ธนดล |
| 22-พ.ค.-66 | 09:00 | - | - | 7.31 | - | ธนดล |
| 23-พ.ค.-66 | 09:00 | - | - | 7.30 | - | ธนดล |
| 24-พ.ค.-66 | 09:00 | - | - | 7.28 | - | ธนดล |
| 25-พ.ค.-66 | 09:00 | 0.48 | - | 7.27 | - | ธนดล |
| 26-พ.ค.-66 | 09:00 | - | - | 7.27 | - | ธนดล |
| 27-พ.ค.-66 | 09:00 | - | - | 7.25 | - | ธนดล |
| 28-พ.ค.-66 | 09:00 | - | - | 7.20 | - | ธนดล |
| 29-พ.ค.-66 | 09:00 | - | - | 7.15 | - | ธนดล |
| 30-พ.ค.-66 | 09:00 | - | - | 7.10 | - | ธนดล |
| 31-พ.ค.-66 | 09:00 | - | - | 7.05 | - | ธนดล |

ตรวจสอบโดย.....ธนดล ทำง..... (.....5...../.....6...../.....66.....)

(.....นายธนดล.....ทำง.....)

แบบฟอร์มบันทึกระดับน้ำ

ประจำเดือน.....มิถุนายน....66.....

| วัน/เดือน/ปี | เวลา | คลองข้างคลอง (เมตร) | คลองข้างคลองคันทาง (เมตร) | บ่อน้ำดิบ (เมตร) | บ่อน้ำฝน (เมตร) | ผู้ทำการ บันทึก |
|--------------|-------|------------------------|------------------------------|---------------------|--------------------|--------------------|
| 01-มิ.ย.-66 | 09:00 | 0.90 | - | 7.10 | - | ธนดล |
| 02-มิ.ย.-66 | 09:00 | - | - | 7.20 | - | ธนดล |
| 03-มิ.ย.-66 | 09:00 | - | - | 7.12 | - | ธนดล |
| 04-มิ.ย.-66 | 09:00 | - | - | 7.04 | - | ธนดล |
| 05-มิ.ย.-66 | 09:00 | - | - | 7.03 | - | ธนดล |
| 06-มิ.ย.-66 | 09:00 | - | - | 7.02 | - | ธนดล |
| 07-มิ.ย.-66 | 09:00 | - | - | 7.01 | - | ธนดล |
| 08-มิ.ย.-66 | 09:00 | 0.78 | - | 6.95 | - | ธนดล |
| 09-มิ.ย.-66 | 09:00 | - | - | 6.90 | - | ธนดล |
| 10-มิ.ย.-66 | 09:00 | - | - | 6.89 | - | ธนดล |
| 11-มิ.ย.-66 | 09:00 | - | - | 6.87 | - | ธนดล |
| 12-มิ.ย.-66 | 09:00 | - | - | 6.87 | - | ธนดล |
| 13-มิ.ย.-66 | 09:00 | - | - | 6.86 | - | ธนดล |
| 14-มิ.ย.-66 | 09:00 | - | - | 6.86 | - | ธนดล |
| 15-มิ.ย.-66 | 09:00 | 0.54 | - | 6.85 | - | ธนดล |
| 16-มิ.ย.-66 | 09:00 | - | - | 6.85 | - | ธนดล |
| 17-มิ.ย.-66 | 09:00 | - | - | 6.80 | - | ธนดล |
| 18-มิ.ย.-66 | 09:00 | - | - | 6.75 | - | ธนดล |
| 19-มิ.ย.-66 | 09:00 | - | - | 6.70 | - | ธนดล |
| 20-มิ.ย.-66 | 09:00 | - | - | 6.65 | - | ธนดล |
| 21-มิ.ย.-66 | 09:00 | - | - | 6.60 | - | ธนดล |
| 22-มิ.ย.-66 | 09:00 | 0.54 | - | 6.55 | - | ธนดล |
| 23-มิ.ย.-66 | 09:00 | - | - | 6.50 | - | ธนดล |
| 24-มิ.ย.-66 | 09:00 | - | - | 6.50 | - | ธนดล |
| 25-มิ.ย.-66 | 09:00 | - | - | 6.49 | - | ธนดล |
| 26-มิ.ย.-66 | 09:00 | - | - | 6.48 | - | ธนดล |
| 27-มิ.ย.-66 | 09:00 | - | - | 6.48 | - | ธนดล |
| 28-มิ.ย.-66 | 09:00 | - | - | 6.47 | - | ธนดล |
| 29-มิ.ย.-66 | 09:00 | - | - | 6.46 | - | ธนดล |
| 30-มิ.ย.-66 | 09:00 | 0.54 | - | 6.49 | - | ธนดล |
| | | | | | | |

ตรวจสอบโดย.....ธนดล ทำง..... (.....4...../.....7...../.....66.....)

(.....นายธนดล.....ทำง.....)

เอกสารแนบที่ 13
เอกสารการปูผนังบ่อด้วย HDPE



วันที่ 23 มิถุนายน 2566

บันทึกการตรวจสอบงาน

จ้างเหมาปูแผ่น HDPE บ่อน้ำเสียบ่อ D2 (ตรวจสอบในส่วนงานดิน)

บริษัท น้ำตาลทิพย์กำแพงเพชร จำกัด

.....

เนื่องด้วย บริษัท น้ำตาลทิพย์กำแพงเพชร จำกัด ได้ดำเนินการจ้างเหมาปูผ้า HDPE บ่อ D2 จำนวน 1 บ่อ โดยมี ห้างหุ้นส่วนจำกัด ดวงตา ก่อสร้าง เป็นผู้ดำเนินการตามใบสั่งซื้อเลขที่ KP-PO231142-1 ลงวันที่ 03 พฤษภาคม 2566 ในการนี้ ห้างหุ้นส่วนจำกัด ดวงตา ก่อสร้าง ได้ดำเนินงานแล้วเสร็จไปบางส่วนแล้ว จึงต้องมีการตรวจสอบงานในส่วนที่แล้วเสร็จนั้น ก่อนที่จะดำเนินงานต่อในขั้นถัดไป โดยผู้ดำเนินการตรวจสอบต้องประกอบด้วยศูนย์วิศวกรรม ซึ่งมีรายละเอียดการตรวจสอบ ดังนี้

1. งานเตรียมการ
 - งานตากถาง และล้มต้นไม้ พร้อมขนทิ้ง
2. งานขุดลอก
 - งานขุดลอกวัชพืชและตะกอนดินก้นบ่อ (ชนิดดินเลน) พร้อมขนย้าย
3. งานติดตั้งแผ่นพลาสติกกันซึม HDPE ในส่วนของ
 - งานปรับแต่งพื้นบ่อและ ผนังบ่อ

จากการตรวจสอบรายละเอียดงานดังกล่าว คณะตรวจสอบ ลงความเห็นว่า งานเตรียมการ งานขุดลอก มีความเรียบร้อยดี ให้ดำเนินการปูแผ่น HDPE ในส่วนของขอบบ่อได้ ส่วนพื้นบ่อหากดำเนินการวางแนวท่อรับน้ำได้แผ่น HDPE และปรับพื้นบ่อเสร็จแล้ว ให้ดำเนินการตรวจสอบอีกครั้ง ทั้งนี้คณะตรวจสอบฯ เห็นสมควรให้ห้างหุ้นส่วนจำกัด ดวงตา ก่อสร้าง ดำเนินงานในขั้นตอนปูแผ่น HDPE ในส่วนของขอบบ่อได้

ลงรายชื่อผู้ตรวจสอบงาน

| | |
|-------------|-----------------------------|
| ลงชื่อ..... |เจ้าหน้าที่สิ่งแวดล้อม |
| ลงชื่อ..... |พนักงานเขียนแบบ |
| ลงชื่อ..... |วิศวกรศูนย์วิศวกรรม |
| ลงชื่อ..... |วิศวกรศูนย์ฯ |

(นายกิตติศักดิ์ จำปา)



ลงรายชื่อผู้ตรวจสอบงาน(ต่อ)

ลงชื่อ.....หัวหน้าแผนกความปลอดภัย

(นางสาวปริญญ์ หล่องเจาะ)

ลงชื่อ.....หัวหน้าศูนย์วิศวกรรม

(นายศรีวันชัย สุขสาคร)

รูปภาพประกอบการตรวจงานปูแผ่น HDPE บ่อน้ำเลี้ยงบ่อ D2 (ตรวจสอบในส่วนงานดิน)



เอกสารแนบที่ 14

แผนและเอกสารการตรวจสอบอุปกรณ์บำบัดน้ำเสียของโครงการ



แผนงานซ่อมบำรุงไฟฟ้าวันที่ดำเนินการ 18 มีนาคม 2566 ถึงวันที่ 30 ตุลาคม 2566 Phase1

[illegible]

เอกสารแนบที่ 15

เอกสารการดำเนินการปรับปรุงและขุดลอกลำน้ำสาธารณะ ประจำปี 2566

76, 6, 66



บริษัท น้ำตาลทิพย์ก้านแพงเพชร จำกัด
599 หมู่ 9 ต.เทพนิมิต อ.ป่าสามัคคี จ.ก้านแพงเพชร 62210 โทร.055-718300 Fax.(055-718333

รถแบคโฮลอกผักตบชวาเส้นบ้านถาวรวัฒนา หมู่ 4- หมู่ 9 ตำบลถาวรวัฒนา



มทก. ๓๔๖๕
เลขที่... 325/๖๖
วันที่... ๑๘ มิ.ย. ๖๒
เวลา... ๙.๑๐ น.

บ้านถาวรวัฒนา ตำบลถาวรวัฒนา

อำเภอทรายทองวัฒนา

จังหวัดกำแพงเพชร ๖๒๑๙๐

๑๒ มิถุนายน ๒๕๖๖

ที่ พิเศษ / ๒๕๖๖

เรียน ผู้อำนวยการโรงงานน้ำตาลทิพย์ กำแพงเพชร

เรื่อง ขอขอบคุณที่ให้ความอนุเคราะห์

เนื่องด้วยทางผู้นำชุมชน หมู่ 1 ตำบลถาวรวัฒนา ได้ขอความอนุเคราะห์ที่ดิน (แบบโฮคอ ยาว) จากทางโรงงานน้ำตาลศิขรีฯ กำแพงเพชร เพื่อกำจัดและกำจัดวัชพืชในคลองชลประทาน ณ ประตูละบายน้ำ ข้างวัดถาวรวัฒนา (ใต้) ในเขตตำบลถาวรวัฒนา เนื่องจากวัชพืชได้ปกคลุมประตูละบายน้ำ ทำให้น้ำไหลไม่สะดวก และเพื่อจะให้เกิดประโยชน์สูงสุดแก่ประชาชนในเขตพื้นที่ หมู่ 1,2,9 ตำบลถาวรวัฒนา เพื่อให้น้ำไหลได้สะดวก มากขึ้น

ทางผู้ชุมนุมตำบลลาววัฒนา จึงขอขอบพระคุณผู้อำนวยการโรงงานน้ำตาลทิพย์
กำแพงเพชร เป็นอย่างยิ่ง

⑦

การพบปะกับบุคคลอื่น = อธิกรณ
การนำเอาสิ่งใดสิ่งหนึ่งมาใช้ = แสวงหา

14 June 66

ขอแสดงความนับถือ

(นายเชาวลิต วิเชียรรัตน์)

สารวัตรกำนันตำบลถาวรวัฒนา

② 15th Nov 2020, EBR.

1. 2. 3. 4. 5. 6. 7. 8. 9. 10. 11. 12. 13. 14. 15. 16. 17. 18. 19. 20. 21. 22. 23. 24. 25. 26. 27. 28. 29. 30. 31. 32. 33. 34. 35. 36. 37. 38. 39. 40. 41. 42. 43. 44. 45. 46. 47. 48. 49. 50. 51. 52. 53. 54. 55. 56. 57. 58. 59. 60. 61. 62. 63. 64. 65. 66. 67. 68. 69. 70. 71. 72. 73. 74. 75. 76. 77. 78. 79. 80. 81. 82. 83. 84. 85. 86. 87. 88. 89. 90. 91. 92. 93. 94. 95. 96. 97. 98. 99. 100. 101. 102. 103. 104. 105. 106. 107. 108. 109. 110. 111. 112. 113. 114. 115. 116. 117. 118. 119. 120. 121. 122. 123. 124. 125. 126. 127. 128. 129. 130. 131. 132. 133. 134. 135. 136. 137. 138. 139. 140. 141. 142. 143. 144. 145. 146. 147. 148. 149. 150. 151. 152. 153. 154. 155. 156. 157. 158. 159. 160. 161. 162. 163. 164. 165. 166. 167. 168. 169. 170. 171. 172. 173. 174. 175. 176. 177. 178. 179. 180. 181. 182. 183. 184. 185. 186. 187. 188. 189. 190. 191. 192. 193. 194. 195. 196. 197. 198. 199. 200. 201. 202. 203. 204. 205. 206. 207. 208. 209. 210. 211. 212. 213. 214. 215. 216. 217. 218. 219. 220. 221. 222. 223. 224. 225. 226. 227. 228. 229. 230. 231. 232. 233. 234. 235. 236. 237. 238. 239. 240. 241. 242. 243. 244. 245. 246. 247. 248. 249. 250. 251. 252. 253. 254. 255. 256. 257. 258. 259. 260. 261. 262. 263. 264. 265. 266. 267. 268. 269. 270. 271. 272. 273. 274. 275. 276. 277. 278. 279. 280. 281. 282. 283. 284. 285. 286. 287. 288. 289. 290. 291. 292. 293. 294. 295. 296. 297. 298. 299. 300. 301. 302. 303. 304. 305. 306. 307. 308. 309. 310. 311. 312. 313. 314. 315. 316. 317. 318. 319. 320. 321. 322. 323. 324. 325. 326. 327. 328. 329. 330. 331. 332. 333. 334. 335. 336. 337. 338. 339. 340. 341. 342. 343. 344. 345. 346. 347. 348. 349. 350. 351. 352. 353. 354. 355. 356. 357. 358. 359. 360. 361. 362. 363. 364. 365. 366. 367. 368. 369. 370. 371. 372. 373. 374. 375. 376. 377. 378. 379. 380. 381. 382. 383. 384. 385. 386. 387. 388. 389. 390. 391. 392. 393. 394. 395. 396. 397. 398. 399. 400. 401. 402. 403. 404. 405. 406. 407. 408. 409. 410. 411. 412. 413. 414. 415. 416. 417. 418. 419. 420. 421. 422. 423. 424. 425. 426. 427. 428. 429. 430. 431. 432. 433. 434. 435. 436. 437. 438. 439. 440. 441. 442. 443. 444. 445. 446. 447. 448. 449. 450. 451. 452. 453. 454. 455. 456. 457. 458. 459. 460. 461. 462. 463. 464. 465. 466. 467. 468. 469. 470. 471. 472. 473. 474. 475. 476. 477. 478. 479. 480. 481. 482. 483. 484. 485. 486. 487. 488. 489. 490. 491. 492. 493. 494. 495. 496. 497. 498. 499. 500. 501. 502. 503. 504. 505. 506. 507. 508. 509. 510. 511. 512. 513. 514. 515. 516. 517. 518. 519. 520. 521. 522. 523. 524. 525. 526. 527. 528. 529. 530. 531. 532. 533. 534. 535. 536. 537. 538. 539. 540. 541. 542. 543. 544. 545. 546. 547. 548. 549. 550. 551. 552. 553. 554. 555. 556. 557. 558. 559. 560. 561. 562. 563. 564. 565. 566. 567. 568. 569. 570. 571. 572. 573. 574. 575. 576. 577. 578. 579. 580. 581. 582. 583. 584. 585. 586. 587. 588. 589. 590. 591. 592. 593. 594. 595. 596. 597. 598. 599. 600. 601. 602. 603. 604. 605. 606. 607. 608. 609. 610. 611. 612. 613. 614. 615. 616. 617. 618. 619. 620. 621. 622. 623. 624. 625. 626. 627. 628. 629. 630. 631. 632. 633. 634. 635. 636. 637. 638. 639. 640. 641. 642. 643. 644. 645. 646. 647. 648. 649. 650. 651. 652. 653. 654. 655. 656. 657. 658. 659. 660. 661. 662. 663. 664. 665. 666. 667. 668. 669. 670. 671. 672. 673. 674. 675. 676. 677. 678. 679. 680. 681. 682. 683. 684. 685. 686. 687. 688. 689. 690. 691. 692. 693. 694. 695. 696. 697. 698. 699. 700. 701. 702. 703. 704. 705. 706. 707. 708. 709. 710. 711. 712. 713. 714. 715. 716. 717. 718. 719. 720. 721. 722. 723. 724. 725. 726. 727. 728. 729. 730. 731. 732. 733. 734. 735. 736. 737. 738. 739. 740. 741. 742. 743. 744. 745. 746. 747. 748. 749. 750. 751. 752. 753. 754. 755. 756. 757. 758. 759. 760. 761. 762. 763. 764. 765. 766. 767. 768. 769. 770. 771. 772. 773. 774. 775. 776. 777. 778. 779. 780. 781. 782. 783. 784. 785. 786. 787. 788. 789. 790. 791. 792. 793. 794. 795. 796. 797. 798. 799. 800. 801. 802. 803. 804. 805. 806. 807. 808. 809. 810. 811. 812. 813. 814. 815. 816. 817. 818. 819. 820. 821. 822. 823. 824. 825. 826. 827. 828. 829. 830. 831. 832. 833. 834. 835. 836. 837. 838. 839. 840. 84

นายเชาวลิต วิเชียรรัตน์ สารวัตรกำนันตำบลถาวรวัฒนา

อำเภอทรายทองวัฒนา จังหวัดกำแพงเพชร โทร. ๐๖๔ ๗๐๓ ๘๖๐๕

วันที่รับ..... 76' , 6 , 66



เอกสารแนบ

รอกคัดบขรขลนคองขรนค ถารวฒนาได



ที่ พิเศษ/๒๕๖๖

ที่ทำการกำนันตำบลวังแหม

บ้านเลขที่ ๒๑๑ หมู่ ๕

ตำบลวังแหม อำเภอลองจตุร

จังหวัดกำแพงเพชร ๖๒๑๒๐

บจก. น้ำตาลทิพย์กำแพงเพชร
ค.หนังสือที่ 2841 66
19/ม.ค. 66
เวลา 8.20 น.

วันที่ ๑๙ พฤษภาคม ๒๕๖๖

เรื่อง ขอความอนุเคราะห์ให้รถแม็คโครขุดลอกคลอง

เรียน ผู้อำนวยการโรงงานน้ำตาลทิพย์กำแพงเพชร

เนื่องด้วยกำนันตำบลวังแหมและผู้ใหญ่บ้าน บ้านคลองม่วง หมู่ที่ ๑๖ ต.วังแหม อ.คลองขลุง จ.กำแพงเพชร มีความประสงค์ขอความอนุเคราะห์สนับสนุนรถแม็คโคร(คยขาว) จากโรงงานน้ำตาลทิพย์กำแพงเพชร เพื่อให้ขุดลอกคลองทุ่งหนองกรด เพื่อกำจัดวัชพืชและคัดบขรขลนคที่ขึ้นกีดขวางทางน้ำการเกษตร จุดเริ่มต้นจากปากประตูน้ำคลองวังเจ้าเชื่อมมาต่อคลองหนองกรด มีระยะทางยาว ๑,๕๐๐ เมตร หวังเป็นอย่างยิ่งว่า คงได้รับการสนับสนุนจากท่านด้วยดีเช่นเคย จึงขอขอบคุณเป็นอย่างสูง ณ โอกาสนี้

จึงเรียนมาเพื่อโปรดพิจารณา

ขอแสดงความนับถือ

(นายพลาขจาม ปานจันทร์)

กำนันตำบลวังแหม

ประสานงานติดต่อ

๐๘๕-๕๐๓-๔๕๕๓ (กำนันจาม)

๑

19 พ.ค. 66

คำขอ/ใบแจ้งการขุดลอกคลอง ม. ๕ ร

19 พ.ค. 66

๑๑ เรือ อ.จ.ร. ๐.๕ ร.

เพื่อใช้ในการขุดลอกคลอง

20-5-66

ที่ พิเศษ/๒๕๖๖

ที่ทำการกำนันตำบลวังแฉก
บ้านเลขที่ ๒๑๑ หมู่ ๕
ตำบลวังแฉก อำเภอลำทะเมนชัย
จังหวัดกำแพงเพชร ๖๒๑๒๐

รับทราบ
326/66
14/6/66
8.10

วันที่ ๘ มิถุนายน ๒๕๖๖

เรื่อง ขอบขออนุญาตให้ความอนุเคราะห์หรือแม่โคโร(คองยาว)
เรียน ผู้อำนวยการโรงเรียนน้ำตาลทิพย์กำแพงเพชร

เนื่องด้วยกำนันตำบลวังแฉกและผู้ใหญ่บ้าน บ้านคลองม่วง หมู่ที่ ๑๖ ต.วังแฉก อ.คลองขลุง จ.กำแพงเพชร มีความประสงค์ขอความอนุเคราะห์สนับสนุนรถแม่โคโร(คองยาว) จากโรงเรียนน้ำตาลทิพย์กำแพงเพชร เพื่อใช้ขุดลอกคลองทุ่งหนองกรด เพื่อกำจัดวัชพืชและผักตบชวาที่ขึ้นกีดขวางทางน้ำการเกษตร จุดเริ่มต้นจากปากประตูน้ำคลองวังเจ้าเชื่อมมาต่อคลองหนองกรด เพื่อให้มีน้ำไหลสะดวกมากขึ้น

ทั้งนี้ทางกำนันตำบลวังแฉกและผู้ใหญ่บ้าน ขอขอบพระคุณ โรงเรียนน้ำตาลทิพย์กำแพงเพชร ที่ให้ความอนุเคราะห์หรือแม่โคโร(คองยาว)กับทางชุมชน เป็นอย่างยิ่ง

จึงเรียนมาเพื่อโปรดทราบ

ขอแสดงความนับถือ

(นายพลายงาม ปานจันทร์)

กำนันตำบลวังแฉก

ประธานงานติดต่อ

๐๘๕-๕๐๘-๕๕๕๓ (ก้านงาม)

๑) เรียน. จ.ร. CSR.

เรื่องขุดลอกคลอง

16-6-66

วันที่รับ... 16/6/66



บริษัท น้ำตาลทิพย์กำแพงเพชร จำกัด
Thip Sugar Kamphaengphet Co., Ltd

บริษัท น้ำตาลทิพย์กำแพงเพชร จำกัด
399 หมู่ 9 ต.เทพนิมิต อ.บึงสามัคคี จ.กำแพงเพชร 62210 โทร.055-718300 Fax.055-718333

เอกสารแนบ

รดแบบโฮลออกผักตบชวาเส้นคลองหนองกรด ตำบลวังแฉก





ที่ กพ ๐๐๓๒.๓๐๑/๒๕๕๐

บจก. น้ำตาลทิพย์กำแพงเพชร
ใบหนังสือที่ ๓ 10/๖๖
วันที่รับ 1/12/๖๖
เวลารับ 14.45 น.

โรงพยาบาลบึงสามัคคี
ต.ระหาน อ.บึงสามัคคี
จ.กำแพงเพชร ๖๒๕๑๐

๒๘ พฤศจิกายน ๒๕๖๕

เรื่อง ขอความอนุเคราะห์เครื่องจักรเพื่อขุดลอกคลองระบายน้ำ

เรียน ผู้อำนวยการบริษัทน้ำตาลทิพย์ กำแพงเพชร จำกัด

ด้วย บริเวณคลองระบายน้ำภายใน โรงพยาบาลบึงสามัคคี มีความตื้นเขินเนื่องจาก มีวัชพืชปกคลุมจำนวนมาก และในช่วงฤดูแล้งอาจเป็นสาเหตุทำให้เกิดอัคคีภัยได้ เนื่องจากโรงพยาบาล บึงสามัคคีมีงบประมาณไม่เพียงพอ จึงขอความอนุเคราะห์มายังท่านนำเครื่องจักร เข้ามาดำเนินการขุดลอก คลองระบายน้ำภายในโรงพยาบาลบึงสามัคคี หวังเป็นอย่างยิ่งว่าจะได้รับความอนุเคราะห์จากท่านเป็น อย่างดีเช่นเคย และขอขอบคุณมา ณ โอกาสนี้

จึงเรียนมาเพื่อโปรดพิจารณาอนุเคราะห์

ขอแสดงความนับถือ

(นายวิสูตร โมราสุข)
นายแพทย์ชำนาญการ รักษาการในตำแหน่ง
ผู้อำนวยการโรงพยาบาลบึงสามัคคี

16.๐.๖5

๑๕๖๖ อ.ร.ค.ร.

เพื่อพิจารณาอนุมัติ

ฝ่ายบริหารงานทั่วไป
โทร. /โทรสาร ๐-๕๕๘๗๑๖๗๑

๑๕๖๖ อ.ร.ค.ร. ผู้แทนกองบริหารงาน
ตามมติในชั้นประชุมคณะกรรมการบริหาร
สามารถเห็นชอบกับใบเสนอเครื่องจักรขุดลอก
ระบายน้ำ ร.บ. บึงสามัคคี
จึงเรียนมาเพื่อโปรดพิจารณา

9/12/65

1-12-65

เพื่อพิจารณาอนุมัติ CSR

2/12/65 อ.ร.ค.ร. พ.ร.ค.ค.
นายแพทย์ชำนาญการ รักษาการในตำแหน่ง
ผู้อำนวยการโรงพยาบาลบึงสามัคคี



ที่ กพ ๐๐๓๒.๓๐๑/ ๑๐๔๗

โรงพยาบาลบึงสามัคคี
ตำบลระหาน อ.บึงสามัคคี
จังหวัดกำแพงเพชร ๖๒๕๑๐

๑๕ พฤษภาคม ๒๕๖๖

เรื่อง ขอขอบคุณ

เรียน ผู้อำนวยการบริษัทน้ำตาลทิพย์ กำแพงเพชร จำกัด

อ้างถึงหนังสือ โรงพยาบาลบึงสามัคคี ได้ขอความอนุเคราะห์จากหน่วยงานของท่านนำ เครื่องจักร (รถแบคโฮ) เข้ามาดำเนินการขุดลอกคลองระบายน้ำภายในโรงพยาบาลบึงสามัคคี บริเวณคลอง ระบายน้ำภายใน โรงพยาบาลบึงสามัคคี เนื่องจากมีความตื้นเขินเนื่องจาก มีวัชพืชปกคลุมจำนวนมาก และ ในช่วงฤดูแล้งอาจเป็นสาเหตุทำให้เกิดอัคคีภัยได้ นั้น

โรงพยาบาลบึงสามัคคี ได้รับการสนับสนุน เครื่องจักร (รถแบคโฮ) เข้ามาดำเนินการ ใน วันที่ ๕ - ๖ พฤษภาคม ๒๕๖๖ จึงขอขอบคุณในความอนุเคราะห์ของท่านเป็นอย่างยิ่ง และหวังว่าจะได้รับ ความอนุเคราะห์จากท่านอีกในโอกาสต่อไป

จึงเรียนมาเพื่อโปรดทราบและขอขอบพระคุณมา ณ โอกาสนี้

ขอแสดงความนับถือ

(นายวิสูตร โมราสุข)
นายแพทย์ชำนาญการ รักษาการในตำแหน่ง
ผู้อำนวยการโรงพยาบาลบึงสามัคคี

16.๐.๖6

กลุ่มงานฝ่ายบริหารงานทั่วไป
โทร. ๐-๕๕๘๗๑-๖๖๗๒ ต่อ ๑๒๒
โทรสาร. ๐-๕๕๘๗๑๑ ๖๗๑

๑๕๖๖ อ.ร.ค.ร.
เพื่อพิจารณาอนุมัติ CSR

16-5-66

วันที่รับ 9/6/66



เอกสารแนบ

รถแบคโฮลอกวัชพืช รพ.บึงสามัคคี

